

MASARYKOVA UNIVERZITA

PEDAGOGICKÁ FAKULTA

KATEDRA HISTORIE

K vývoji obce Olbramkostel 18. a 19. století

Bakalářská práce

Vedoucí bakalářské práce: prof. PhDr. Marie Marečková, DrSc.

Vypracovala: Blanka Veselá

Brno 2011

Čestné prohlášení

Prohlašuji, že jsem bakalářskou práci zpracovala samostatně a použila jen literaturu uvedenou v seznamu literatury a pramenů.

Souhlasím, aby byla práce uložena na Masarykově univerzitě v knihovně Pedagogické fakulty a zpřístupněna studijním účelům.

V Brně dne.....

.....

podpis

Poděkování

Na tomto místě bych ráda poděkovala úřadu městyse Olbramkostel za umožnění přístupu k obecním kronikám a dalšímu materiálu a také vedoucí této bakalářské práce prof. PhDr. Marie Marečková, DrSc. za rady a cenné připomínky.

Obsah

ÚVOD	5
1. K počátkům obce	7
1.1 Název městyse	7
1.2 Hrad Šimperk a rod Schenků.....	8
1.3 Duchovní zřízení v obci	11
2. Obec na prahu novověku	15
2.1 Povýšení vesnice na městys	15
2.2 Nástup Habsburků na český trůn a změny v obci.....	16
2.3 Vstup obce do dění třicetileté války a problém se Švédy.....	18
2.4 Přechod obce od třicetileté války ke změnám 18. století	22
3. Obec v tzv. dlouhém 19. století	29
3.1 Z napoleonského bojiště do hostince.....	29
3.2 Rozmach obce od roku 1848, přes první moravský tábor lidu k železnici.....	31
3.3 Vzdělávací a osvětová činnost školy v obci	35
Závěr	39
Resumé	41
Seznam literatury a pramenů	42
A. Seznam pramenů	42
B. Seznam literatury.....	42
Seznam příloh	44
A. Textové přílohy	44
B. Obrazové přílohy	44

ÚVOD

Z názvu bakalářské práce „*K vývoji obce Olbramkostel 18. a 19. století*“ je patrné, že se práce orientuje na zachycení života obyvatel v obci Olbramkostel především v 18. a v 19. století. Ke zpracování tohoto tématu mě přivedla moje záliba o dějiny obce a zájem o dějiny vůbec. Cílem práce tedy bylo podat ucelený pohled na historický vývoj obce Olbramkostel ve stěžejním období 18. a 19. století.

V rámci práce jsem se snažila jednotlivé historické jevy a události řadit chronologicky pro pochopení dějinných souvislostí, které vývoj obce zasazují do širších historických souvislostí. Zaměřila jsem se na historické události, které zasáhly do vývoje obce, jako například založení obce, stavba kostela, duchovní život, činnost šlechtického rodu Schenků, hospodářství Olbramkostela v rámci dolního znojemského velkostatku. Kromě toho se práce zaměřuje na každodenní život obyvatel obce.

Obec Olbramkostel nemá dosud vydanou samostatnou publikaci, která by pojednávala o dějinách Olbramkostela. Nejstarší dějiny obce jsou nastíněny v knize *Znojemský okres, Vlastivěda moravská* od Františka V. Peřinky. Stěžejním materiálem pro moji práci byly obecní kroniky městyse Olbramkostel, psané kronikáři Rudolfem Marešem a Aloisem Bodanským, kteří tyto kroniky sepsali v 70. letech minulého století. Velice zajímavým a podnětným materiálem pro moji práci se staly dějepisné spisy od Miloslava Trmače, který v 70. a 80. letech 20. století působil jako pedagog na základní škole v obci Kravsko. Miloslav Trmač svými spisy přispěl k historickému obrazu jižní Moravy. Jeho díla byly vydávány většinou k výročním slavnostem obcí nebo jednotlivých událostí.

Bakalářská práce je rozdělena do tří kapitol, jejichž podkapitoly popisují vždy určité historické období. První kapitola je věnovaná všeobecným údajům obce v období středověku, počátkům obce, rodu Schenků a duchovnímu životu v obci. Druhá kapitola seznamuje především s významnými událostmi období novověku, kdy byla obec povýšena na městys a byla zasažena třicetiletou válkou, poté kapitola pojednává o reformních změnách 18. století, které obec postihly. Závěrečná kapitola pojednává o tak zvaném dlouhém 19. století. Popisuje především napoleonskou bitvu

u Znojma, průběh prvního tábora lidu na Moravě, stavbu železniční stanice a vznik a aktivity místní školy.

Pro vytvoření práce jsem využila několika metod. Hlavní metodou při psaní této práce byla přímá metoda, která spočívala ve vyhledávání a získávání informací o Olbramkostele z archivních pramenů a různých publikací. Z části jsem v práci využila také nepřímou metodu. Dále jsem použila deduktivní a progresivní metody, kdy práce popisuje události v chronologickém sledu.

1. K počátkům obce

Městys Olbramkostel se nachází severozápadně od města Znojma v Jihomoravském kraji. Městys leží 11 km od Znojma ve směru na Moravské Budějovice při jižním okraji Českomoravské vrchoviny. Olbramkostel je položen v 363 m nad mořské výšky. Městys se rozkládá nad Plenkovickým potokem, který pramení v blízkosti nádraží nedaleké obce Šumné. Krajina kolem městyse je tvořena okrajem Jevišovické pahorkatiny.

Katastrální výměra městyse Olbramkostel činí 1 077 ha, z toho 421 ha je lesní půda, 25 ha připadá loukám, 532,5 ha je využíváno jako zemědělská půda, vodní plochy zaujímají 24 ha, ovocné sady a zahrady činí dohromady 14 ha, 12 ha jsou zastavěné plochy a zbývajících 48 ha spadá pod ostatní plochy. Počet obyvatel k 1. lednu. 2009 je celkovým počtem 521.¹ Pro srovnání vývoje a růstu nebo klesání počtu obyvatel v obci se musím zmínit, že v roce 1772 žilo 403 obyvatel. V roce 1834 žilo v 98 domech 654 obyvatel obce. Ke konci 19. století 1890 se počet obyvatel snížil na 641, ale stoupl počet vystavěných domů na 135. V roce 1900 opět počet obyvatel stoupl na 686 obyvatel.²

1.1 Název městyse

Jméno Olbramkostel je velice vzácné, obdobným způsobem byl pojmenován již zaniklý Sekyrkostel v blízkosti Podivína.³ Co se týče historického vývoje názvu obce, a obce samotné, tak prošel od svého vzniku až do dnešní doby mnohými změnami, které se týkají písemné i výslovnostní stránky. Se vznikem obce samotné souvisí, jak již napovídá název, založení kostela. Kostel dal založit jistý Wolfram Schenk (též Pincerna) z Schenkenberku. Proto se osada vzniklá při kostele začala nazývat nejprve německy *Wolframskirchen* „Volframův, Olbramův kostel“.

¹ Český statistický úřad [on - line]. [cit 2010-13-12] www.czso.cz.

² PEŘINKA. F. V.: *Vlastivěda moravská, Znojemský okres II*. Brno 2008, s. 402.

³ TRMAČ. M.: *Olbramkostel I., Několik pohledů do minulosti obce*. Znojmo 1988, s. 2 – 3.

Nejvíce změn v názvu vidíme v období let 1230 až 1384. Kolem roku 1230 se obec německy jmenuje *Wolframeskirchen*, v roce 1263 se vypouští spojovací element *-e-* a změny souhlásky *-ch-* v *-k-*, obec se píše tedy *Wolframskirchen*, o pět let později 1268 se vrátil název *Wolframskirchen*. Další změna nastává v roce 1272, kdy se mění písemná podoba na *Vvlframskirchen*. V roce 1283 se počestňuje německý sufix *-en* na *-yn* *Wolframskirchyn*. 1293 se název obce píše v latinském jazyce *Wolfram Ecclesie*. O pár let později 1301 se vrací k počestěnému německému názvu *Wolframskirch*, 1358 znovu *Wolframskirchen* a v roce 1384 se stále píše *Wolframskirchen*. V roce 1447 se konečně objevuje český název *Olbramkostel*, ale 1534 dochází k přidáním souhlásky *-w-* na začátek názvu *Wolbramkostel*, tento název se objevuje ještě v roce 1577. Roku 1672 se přidalo do prostřed slova *-itz-* (napodobuje jména, kdy *-itz-* odpovídá českému *-ice*) *Wolframitzkirchen*. V roce 1718 dochází k rozdělení názvu na dvě slova *Wolframitz Kirchen*, ale o dva roky později se název sloučil opět v jedno slovo *Wolframitzkirchen*. V polovině 19. století (1846) má obec dva názvy, jak německý *Wolframskirchen*, tak česky *Olbramkostel*. Tento dvojjazyčný název je až do roku 1918. Od roku 1918 se ustálil název *Olbramkostel*.⁴

1.2 Hrad Šimperk a rod Schenků

Hrad Šimperk též Šenkenberk nebo také Šimberk leží nedaleko obce Olbramkostel, asi tak 3 km severozápadním směrem. Dnes hovoříme spíš o zřícenině hradu, která se rozkládá nad zákrutou Plenkovického potoka a nad rozlehlým rybníkem, který nese starobylý název Vlkov. Tento rybník Vlkov se nachází jižně od zříceniny hradu Šimperk, svým názvem rybník připomíná dějiny zaniklé vsi Vlkov, která se dříve rozléhala pod tím to hradem.⁵

Tento hrad je úzce spojen se vznikem a pojmenováním vesnice Olbramkostel, pro je také nutno alespoň se trochu zmínit o jeho historii, i když jsou o něm jen kusé informace. Hrad Šimperk byl založen pravděpodobně někdy na začátku 13. století jistým rodem Schenků, starobylým rodem, který pochází z Rakous. Tato rodina byla

⁴ HOSÁK, L., ŠRÁMEK, R.: *Místní jména na Moravě a ve Slezsku I (N – Z)*. Praha 1970, s. 167.

⁵ Obecní kronika (Marešova) 13.–20. století, s. 10.

ve službách tehdejších moravských markrabat, jako purkrabí na hradě Děvičky na Pavlovských vrších, kde je zmíněn Lutold z rodu Schenků.⁶ Na počátku 13. století obdržel markrabě moravský Vladislav Jindřich od římskoněmeckého panovníka Fridricha II. listinu, která umožnila dědičné užívání pro markrabství moravské. Po Vladislavu Jindřichovi se stává moravským markrabětem švagr českého krále Václava I. Přemysl kolem roku 1230.⁷

První osobou, která je v souvislosti s tímto hradem uváděna, je Volfram (Olbram, Wolfram), který byl v roce 1239 královským purkrabím na Vranově (dnes se jedná o Státní zámek ve Vranově nad Dyjí na Jižní Moravě). Olbram (Volfram) podle všech okolností nechal v nedaleké osadě vystavět kostel Panny Marie, dnešní kostel Nanebevzetí Panny Marie v Olbramkostele. Při tomto kostele se již v polovině 13. století připomíná proboštství, které zaniklo v roce 1527, ale o tomto proboštství se zmíním později v mé práci.

Rod Schenků je první, který držel tento hrad a okolní statky v letech 1230 až 1325. V podstatě držel hrad skoro jedno století, ve kterém se změnila politická situace v zemích Koruny české. V této době pomalu končí vláda Přemyslovců, která je skončena definitivně zavražděním posledního Přemyslovce Václava III. v Olomouci. Po té se na rok českým králem stává Rudolf I. Habsburský. Čeští a moravští pánové se obávali habsburského pohlcení, proto zvolili v roce 1307 Jindřicha Korutanského českým králem, který vládl do roku 1310. Od roku 1310 jsou na českém trůně Lucemburkové, tedy prvním Lucemburkem byl Jan Lucemburský. Z této doby, vlády Jana Lucemburského pochází zmínka o hradu Šimperku z roku 1325, kdy král Jan Lucemburský povoluje Hrutovi z Rukštejna, že smí prodat ves Chlupice u Hostěradic Jindřichu ze Šimperka (Šenkenberka). Poslední zmínka o Jindřichu ze Šimperka se objevu naposledy v jiných listinách z roku 1343. Po Jindřichu zdědili hrad Šimperk jeho synovec Markvart a Protiva. V roce 1353 z finančních důvodů Markvart prodává polovinu hradu Šimperka Přibíkovi z Jikve, druhá polovina zůstala Protivovi, tím se spojili v držbě hradu dva rody, Schenků a rodu z Jikve (pocházející z Čech). Přibíkův nástupce Proček ze Šimperka svou polovinu hradu prodává za 510 hř.⁸ třem pánům, to je Jimramu z Jakubova, Oldřichu ze Želetavy a Raškovi z Borů. Přibíkův bratr Markvart vlastnil společně s dalším bratrem Bočkem,

⁶ TRMAČ. M.: *Olbramkostel I., Několik pohledů do minulosti obce.* Znojmo 1988, s. 3.

⁷ ČAPKA. F.: *Dějiny zemí Koruny české v datech.* Praha 2010, s. 98, 103.

⁸ Hř. = hřívna (y).

který se o svou část dělil s Oldřichem ze Želetavy od roku 1361, opět z finančních důvodů. Tento Oldřich ze Želetavy získal za nedlouho i Markvartovu část.

Po tomto rozdělování a prodávání částí hradu mezi rodem Schenků a rodem z Jikve, není dlouhou dobu skoro žádná zmínka o hradu Šimperk, ale stále byl hrad zeměpanským hradem. V roce 1406 moravský markrabě Jošt prodal půl hradu a vesnice Epice a Vlkov (dnes již neexistující vesnice), dále pak vsi Hostěrádky, Žerůtky a Milíčovice Přeche z Kojetic a také propustil vimperské panství z léna. Bohužel není známo, jak Šimperk ke konci 14. století připadl moravskému markraběti, můžeme se jen domnívat, že šlo opět o finanční krizi. Přeche z Kojetic, který získal hrad od moravského markraběte, dal hrad věnem své ženě Kateřině a jeho společníkem při jeho statcích se stává Jindřich Ctibor z Bořečkovic. V roce 1418 hrad Šimperk dává Přeche z Kojetic opět jako věno své druhé ženě Maně. Nedlouho po té se dostává hrad do rukou Oldřichu z Eincingu, kterému král Zikmund v roce 1426 potvrdil jeho držení hradu jako léna nebo zástavy. V období válek mezi Matyášem Korvínem a Jiřím z Poděbrad v druhé polovině 15. století hrad Šimperk pozvolna pustne. Z roku 1517 je dochována zpráva, kdy Michal z Eincingu prodává zpustlý hrad Šimperk jako příslušenství Nového Hrádku, který se nachází nedaleko v lesích u obce Lesná, majiteli jaroslavického panství Adamu z Bačkovic. Od té doby už nejsou žádné zmínky o hradu Šimperk.⁹

Dnes, když se vydáme hledat hrad Šimperk, tak bychom našli ve vzdálenosti tří kilometrů severozápadním směrem od Olbramkostela pouze jen jeho rozvaliny, které představují zbytky zdí a hradební příkop. Při návštěvě tohoto místa na nás dýchne historie zdejší krajiny a člověk se zamyslí nad tím, jak by tato malebná krajina vypadala, kdyby se v těchto místech po mnoha staletích stále nacházel onen hrad Šimperk, jak by se nadále utvářela krajina kolem hradu.

⁹ HOSÁK, L., ZEMEK, M.: *Hrady, zámky a tvrze v Čechách, na Moravě a ve Slezsku I., Jižní Morava*. Praha 1981, s. 222.

1.3 Duchovní zřízení v obci

Jak jsem se již zmínila výše, výstavba kostela velice úzce souvisí se vznikem obce Olbramkostel, jež je nám známo z názvu. V městysu Olbramkostel se nachází skoro uprostřed obce kostel, který je zasvěcen Nanebevzetí Panny Marie. Tento kostel je připomínán kolem roku 1293, kdy s jeho výstavbou souvisí i pověst, že tento kostel v nedaleké osadě, která nese název podle svého mecenáše, nechal postavit Olbram (Volfram, Wolbram) ze Schenku, sídlící na hradě Šimperk, který je v mé práci již zmiňován. Kostel, který nechal postavit, je farním kostelem Panny Marie. Kostel v Olbramkostele byl na začátku stavěn v románském stylu a dokončen je v gotickém stavebním stylu, ale v průběhu času se tvář kostela dosti měnila.

Chrám Páně má čtyři oltáře, hlavní oltář se nachází v hlavní lodi kostela, který je zasvěcen Nanebevzetí Panny Marie. Boční oltáře jsou zasvěceni svaté Rodině, svaté Anně a svatému Isidorovi. V roce 1719 nacházíme první doložené zmínky o stavební změně kostela, je to skoro po čtyřech stoletích první velká změna. V tomto roce byla vystavena poboční kaple svatého Isidora. Celému světu vládne v této době velice pestrý styl, který je označován jako baroko. Tomuto stylu podlehla i stavební změna kostela, dnes můžeme tyto prvky baroka vidět především v této poboční kapli svatého Isidora, barokní prvky jsou patrné hlavně na oltáři v kapli. Další zmínka o změně stavby kostela pochází z roku 1846, kdy byla střecha kostela pokryta křídlicemi. O pár let později v roce 1863 dochází ke zvětšení prostor kostela. Při kostele také stojí věž se zvonem, na věži se nachází letopočet 1593. Tento letopočet je velice sporný, nemůžeme tvrdit, že se jedná o rok stavby kostela, spíše se tento letopočet týká výstavby kostelní věže. V dnešní době, nemůžeme přesně říci, o jaký stavební styl se přesně jedná. Na této chrámové stavbě nalezneme několik stavebních prvků od gotiky až po moderní dobu.¹⁰ Co se týče patronátu kostela, tak ve 13. století drží patronát probošt Vyšehradský. Od roku 1321 je patronem Český král, později až do roku 1526 spadá patronát proboštsví pod biskupa Olomouckého. Poté po roce 1526 přebírá patronát město Znojmo.¹¹

Fara stojící u kostela je zmiňována již v roce 1230, kdy zde pobývá jistý duchovní (farář) jménem Hildebrand. V polovině 13. století vzniká při kostele tak zvané

¹⁰ PEŘINKA, F. V.: *Vlastivěda moravská, Znojemský okres II*. Brno 2008, s. 404.

¹¹ *Obecní kronika (Bodanského) 1203–1972*, s. 3.

probošství¹², to vzniklo povýšením fary v roce 1263. V tomto roce je zde prvním proboštem jmenován Aleš (lat. Alexius). Dalším proboštem byl v roce 1282 Vítek z Dobronic, tento probošt pocházel z rodu vladyků. Roku 1293 je doložena zpráva, že staroboleslavská kapitula, která do této doby pobírala desátek z fary v Olbramkosteletě, tuto výsadu přepustila Louckému klášteru ve Znojmě. V této době se Olbramkostel píše v latinském jazyce jako *Wolfram-Ecclesia*¹³, z tohoto lze usuzovat, že se v této době jedná o osadu (obec) převážně s duchovním obyvatelstvem. Roku 1308 je proboštem Dětrich, po něm v roce 1331 je zde probošt Waltherus, dále je zde v roce 1354 probošt Bedřich. Tento probošt Bedřich se v roce 1358 dostává do sporu se znojemskými klariskami¹⁴ o desátky z vesnice Stupešice. Desátek byl po té přisouzen klariskám. V roce 1377 se probošt Bedřich v Olbramkosteletě stává proboštem olomouckým. Roku 1384 je v souvislosti s olbramkosteletským proboštvím uváděn probošt Jan z Ghuen. Jan z Ghuen se v roce 1390 stal vikářem in spiritualibus¹⁵ a oficiálem¹⁶ olomouckého biskupa. Na začátku 15. století se stal olbramkosteletským proboštem Štěpán ze Želovic. Během husitských válek Olbramkostel utrpěl značné škody. Po husitských válkách v roce 1446 olomoucký biskup Pavel dal Janovi Bítovskému z Lichtenburka ves Jakubov, kromě ročního platu tří kop grošů, které se od starodávna platily ze tří lánů olbramkosteletským proboštům. Proboštské zboží bylo lenním statkem olomouckých biskupů.

V roce 1455 olomoucký biskup Bohuš jmenoval olbramkosteletským proboštem olomouckého kanovníka Jakuba z Jemnice, který se své funkce probošta v roce 1484 zřekl. Novým proboštem v Olbramkosteletě byl jmenován farář z Moravských Budějovic Ondřej ze Stojičina. V roce 1499 je proboštem olomoucký kanovník Václav z Hodic, který obdržel právo „odúmrtí“¹⁷. Svůj úřad v Olbramkosteletě jako probošt nevedl ani rok, protože v roce 1500 se stal proboštem jeptišek svatého Norberta v Dolních Kounicích. Po té se proboštem v Olbramkosteletě stává Zikmund Gloczerna v témže roce. Z roku 1500 pochází listina, která popisuje veškeré roční příjmy proboštví v Olbramkosteletě. Probošt měl k dispozici z 19 poddanských lánů v Olbramkosteletě

¹² Probošství = řeholní instituce nebo komunita, hlavní představený je nazývaný jako probošt, který odpovídá za materiální zabezpečení a majetek, této společnosti.

¹³ Ecclesia = latinské slovo, -ae, f., národní shromáždění, sněm; (křesťanská) obec, církev; chrám.

¹⁴ Klarisky = chudé sestry svaté Kláry (zkrácené klarisky), jedná se o církevní římskokatolický ženský řád, tento řád vznikl na počátku 13. století.

¹⁵ Spiritualibus = latinské slovo, vzduchový; dechový; duchovní (o duchovním stavu)

¹⁶ Oficiál = officialis = latinské slovo, -is, m., zřízenec; úředník

¹⁷ Právo odúmrtí = zemře-li někdo bez stanovených dědiců, jeho majetek propadá státu, popřípadě církvi, která vlastní toto právo

420 grošů platu a k tomu také z každého usedlíka 6 grošů, samozřejmě rychtář jako úřední osoba byl osvobozen z poplatků. Z 10 luk probošství v obci Žerůtky, která leží nedaleko Olbramkostela, asi tak jeden a půl kilometru směrem k městu Znojmu, dostávalo probošství jednu kopu a 10 grošů. Robotu vykonávali poddaní. V roce 1508 Gloczer prodal pustý dvůr v Olbramkostece mlynáři Pavlovi, s podmínkou, že dvůr znovu vybuduje.

V roce 1526 olomoucký biskup Stanislav I., jako pán a patron probošství v Olbramkostece ustanovil probošta Jana Skálu z Doubravky a z Hradiště, aby proboštské statky v Olbramkostece prodal za 2000 zlatých městu Znojmu. Tento prodej se uskutečnil a tímto prodejem také zaniká probošství v Olbramkostece. Na počátku vlastnictví olbramkosteleckého statku koupeného městem Znojmem, vyvstal problém s tímto probošstvím. V roce 1538 byl Zdeněk Lomnický z Meziříčí a na Vranově obviněn a poslán před soud, že si nechal tyto olbramkostelecké statky, které patří městu Znojmu, intabulovat¹⁸ do desek zemských¹⁹. K vymazání tohoto zápisu z desek zemských došlo až po 25 letech a to v roce 1563. Za toto vymazání z desek zemských zaplatilo město Znojmo 150 kop grošů. Teprve v roce 1556 byla olomouckým biskupem Markem z Khuen potvrzena prodej proboštských statků znojmskému magistrátu. S tímto vymazáním v deskách zemských byla vymazána také poznámka o tom, že Olbramkostel už není tabulárním jméním olomouckých biskupů. Od této doby zde hospodaří magistrát města Znojma. S touto koupí Znojmo získává také patronát nad tímto probošstvím. Díky znojmskému patronátu se v Olbramkostece objevují také luteránští pastory, kteří jsou zde připomínáni již kolem roku 1553. Až do doby po bitvě u Bílé hoře hospodaří na olbramkosteleckém probošství luteránští pastory ze Znojma. Teprve v roce 1628 se v Olbramkostece objevují znojmské jezuité a rozšiřují zde katolickou víru. V témže roce od měsíce března do měsíce října zde jezuité obrátili všechno obyvatelstvo na katolickou víru.²⁰

Po třicetileté válce od roku 1660 v Olbramkostece na faře a kostele působí jen katoličtí kněží, viz seznam kněží v textových přílohách.

¹⁸ Intabulovat = vložit, zapsat

¹⁹ Desky zemské = veřejné úřední knihy, zabezpečující svobodným obyvatelům veřejná i soukromá vlastnická práva

²⁰ PEŘINKA, F. V.: *Vlastivěda moravská, Znojmský okres II*. Brno 2008, s. 404-409.

Co se týče místa posledního odpočinku, hřbitov v Olbramkostele se nacházel od vzniku obce okolo kostela Nanebevzetí Panny Marie. V roce 1834 byl zřízen hřbitov za městysem a to hlavně z důvodu nedostatku místa kolem kostela. Tento hřbitov, který se nachází na okraji obce, slouží ještě i dnes jako místo posledního odpočinku pro zesnulé obyvatele Olbramkostela.²¹

²¹ Obecní kronika (Bodanského) 1203 - 1972, s. 4.

2. Obec na prahu novověku

2.1 Povýšení vesnice na městys

V roce 1538 dochází k velice významnému mezníku, který dá se říci, mění postavení dosavadní vesnice Olbramkostel. Dne 10. září 1538 v Linci vydal český král Ferdinand I. Habsburský (vládl 1526 až 1564) listinu, kterou povýšil vesnici Olbramkostel na městys. Tímto povýšením Olbramkostel získal právo, že se zde mohou usazovat řemeslníci. Také dále získává znak, o němž se zmíním později. Dalšími získanými výsadami je právo pečetit zeleným voskem²², pořádat týdenní trh a jednou za rok konat jeden výroční trh.²³ Týdenní trh byl označován jako malý trh, který se konal v městysu každý čtvrtek a dopoledne v tento trhový den zde byl konán dobytčí trh. Velké trhy byly označením pro výroční trh, tyto velké trhy trvaly dva dny, konaly se vždy po svátku zvěstování Panny Marie, to je 25. srpna a druhý den výroční trh pokračoval na svátek svatého Bernarda.²⁴ Na této listině je vyobrazen také udělený znak městysu. Díky tomu povýšení se městys Olbramkostel stal střediskem několika obcí statku města Znojma. Samo Znojmo mělo zájem na udělení těchto práv Olbramkostelu, protože zde mělo město Znojmo ve svém vlastnictví pivovar, hostinec, dále pak pozemky a rozsáhlé lesy a rybníky. Toto vlastnictví Znojma sehrávalo významnou roli v tehdejší počínajícím novověkém hospodářství velkostatku a také přinášelo další a větší roční zisky pro město Znojmo.²⁵

Znak byl Olbramkostelu udělen spolu s povyšovací listinou na městys. V této listině je přesně tento znak popsán, jak má vypadat. Znak spočívá na červeném štítu, kde ve spodní části je zobrazen zelený kopec, na němž stojí dvě bílé okrouhlé věže, které mají žluté dveře, na každé věži se nachází pět oken (střílen). Věžní makovice jsou pokryté křidlicemi a na špicích jsou žluté korouhvičky. Mezi věžemi na kopci je zeď cihlové barvy se třemi stíny a střílnou. Nade zdí mezi věžemi se nachází korec neboli sypeň a veslo, kterými se míchá slad, ty jsou navzájem

²² Právo pečetit zeleným voskem = znak pro poddanská města

²³ Státní okresní archiv Znojmo (dále jen SOA Znojmo), Archiv města Znojma, listiny, inv. č. 204.

²⁴ Obecní kronika (Marešova) 13. století – 20. století, s. 74.

²⁵ TRMAČ. M.: *Olbramkostel I., Několik pohledů do minulosti obce.* Znojmo 1988, s. 4.

zkřížené. Tyto dva nástroje potřebné k míchání sladu při vaření piva nám připomínají, že zde v Olbramkostele byl postaven a provozován pivovar.

Během toku času se i znak městyse Olbramkostel několikrát změnil. Druhý znak je podstatně mladší než první znak, pochází z roku 1749. Tento znak je v podstatě stejný jako ten první, ale hlavní změnou je zde to, že na znaku chybí oba nástroje potřebné k vaření piva. Ve znaku je také zobrazeno písmeno „Z“, které pravděpodobně připomíná město Znojmo, pod jehož správou v této době Olbramkostel spadal. Další znak obce je doložen roku 1810, nyní se jedná o jednoduché vyobrazení znaku. Kde je na znaku zobrazen kostel s věží, vedle něhož stojí strom a dole pod kostelem je vyryt letopočet 1810. Poslední znak je obdobou prvního znaku z roku 1538. Je to dá se říci, velice volné podání zobrazení prvního znaku, ale v horní části místi zkřížených pivovarnických nástrojů jsou zde dva křížem položené srpy. Toto zobrazení svědčí o tom, že v této době již neexistuje olbramkostelecký pivovar. Bohužel není doloženo, kdy přesně přestal pivovar vařit pivo.²⁶

2.2 Nástup Habsburků na český trůn a změny v obci

Počátek 16. století je v Království koruny zemí českých považován za velice zlomové období v českých dějinách. V této době končí vláda Jagellonců a v českých zemích začíná vláda Habsburků, našich jižních sousedů. Vláda Habsburků v českých zemích počíná rokem 1526, kdy na český trůn nastupuje Ferdinand I. Habsburský. Po smrti krále Ludvíka Jagellonského, který padl v srpnu 1526 v bitvě u Moháče proti Turkům, bohužel neměl žádného potomka, proto tedy zasedá v říjnu téhož roku český sněm, aby zvolil nového českého krále. Tento sněm se sešel ve Svatováclavské kapli Svatovítského chrámu 23. října, kde jednomyslně zvolili Ferdinanda I. Habsburského českým králem. Dá se říci, že byl v podstatě nejbližší možnou volbou. Ferdinand I. Habsburský byl manželem princezny Anny Jagellonské, sestry zemřelého Ludvíka Jagellonského.²⁷

Do Prahy také dorazily delegace z Moravy a Slezska, aby se zúčastnili volby nového českého krále, ale nebyli k ní přizváni. Při této volbě Čechové zastávali

²⁶ Tamtéž, s. 4-5.

²⁷ ČAPKA, F.: *Dějiny zemí Koruny české v datech*. Praha 2010, s. 264.

stanovisko, podle kterého se řídili. Na základě všech starých listin se volby krále má účastnit markrabě moravský, vévoda opavský a biskup olomoucký. Bohužel v této době nebyla osoba markraběte moravského ani knížete opavského, jen zde byla osoba krále a olomouckého biskupa. Proto si čeští stavové mysleli, že není zapotřebí zvat k volbě také moravské a slezské šlechtice, proto Moravané odmítli tento způsob volby krále. Na popud, dá se říci separátní volby Čechů, dne 28. října 1526 Jan z Pernštejna nechal svolat nový moravský sněm do Olomouce, kde bylo vysláno poselstvo k Ferdinandovi I. do Vídně. V tomto poselství žádají Moravané, aby přijal ještě před korunovací na českého krále úřad moravského markraběte a hold všech Moravanů. Stejným způsobem také reagovali Slezané na volbu krále. V této souvislosti diplomacie Ferdinanda I. se snažila vyřešit tento spor mezi Moravany, Slezany a Čechy, protože Moravané a Slezané se nechtěli účastnit české korunovace Ferdinanda I. Tato otázka sporu nebyla vyřešena, ale jen odsunuta do pozadí, protože Moravané byli přemluveni, aby se nakonec korunovace účastnili. Následujícího roku 1527 počátkem dubna přijíždí Ferdinand I. již jako korunovaný český král do Brna na zemský sněm, aby zde přijal titul a úřad markraběte moravského.²⁸

Rok 1526 jak je významný pro změny v rámci celé Koruně zemí českých, tak je také důležitým mezníkem v životě obce Olbramkostel. V Olbramkosteletě dochází k mnohým změnám, hlavně dochází k tomu, že zde končí olbramkostelecké probošství. V roce 1526 je v probošství ustanoven patronem olomoucký biskup Stanislav I., který zmocnil probošta Jana Skálu z Doubravky a Hradiště, aby prodal olbramkostelecké statky městu Znojmu. A díky tomuto prodeji zaniklo probošství v Olbramkosteletě. Statky patřící dříve probošství nyní spadají pod správu města Znojma do tak zvaného dolního statku. Ještě více na ceně stoupl Olbramkostel v roce 1538, kdy nový český král Ferdinand I. Habsburský uděluje mnoha obcím a městečkům povyšovací listiny. Mezi těmito obcemi byla i vesnice Olbramkostel, která také od krále obdržela povyšovací listinu. Díky této listině je Olbramkostel povýšen z obce na městyse a získává další nová privilegia, jako je na příklad znak městyse, o kterém jsem se již zmínila v mé práci, dále pak získala obec také tržní právo. Olbramkostel tedy mohl od této doby konat týdenní trhy a jednou za rok výroční trh.²⁹

²⁸ VÁLKA, J.: *Dějiny Moravy díl II., Morava reformace, renesance a baroka*. Brno 1996, s. 9.

²⁹ *Obecní kronika (Marešova) 13. století – 20. století*, s. 3.

O pár let později je v městyse Olbramkostel v roce 1545 založen pivovar, ale jsou zde zmínky o pivovaru v Olbramkostele již před rokem 1538, jak nám dokládá v témže roce udělený znak městyse. Pivovar se pravděpodobně nacházel na místě bývalého probošství, proto se můžeme domnívat, že pivovar vznikl někdy mezi lety 1526 a 1538, tedy mezi zánikem probošství a udělením povýšovací listiny. Nebo by zde mohla být vytvořena další teorie vzniku pivovaru a to, že v Olbramkostele vařili pivo již bratři z probošství. Což můžeme usuzovat z toho, že je zde zmínka z roku 1545 o založení, tedy oficiální povolení k vedení (asi již existujícího) pivovaru na místě bývalého probošství. Tento pivovar v Olbramkostele nyní spadá pod znojemský velkostatek, proto musí každoročně odvádět dávky ze svých výdělků městu Znojmu. Například v roce 1587 získalo město Znojmo z olbramkosteleckého pivovaru 600 zlatých.

2.3 Vstup obce do dění třicetileté války a problém se Švédy

Po dlouhé době, dá se říci, až o století později, se nachází v místní kronice zápis z období třicetileté války. Ale pro pochopení souvislostí, jak to v tomto kraji, na Moravě, v této neklidné době probíhalo, je potřeba vrátit se o několik let na zpět, na počátek 17. století. Proto je nutné začít sporem mezi bratry z habsburského domu, to je mezi Rudolfem II. a Matyášem. Matyáš se postavil proti neúspěšné politice svého bratra Rudolfa II. a spojil se s uherskými stavovými. V roce 1607 se k Matyášovi připojili také rakouští a o rok později také moravští stavové. Dalo by se říci, že začíná boj mezi katolíky a protestanty. V březnu 1608 zasedá zemský soud v Brně, kde dochází ke střetu mezi skupinou císařských přívrženců s jejich opozicí. O měsíc později se v Ivančicích schází zemský sněm šlechty a prelátů. Na tomto sněmu bylo zvoleno tzv. direktorium, které vedlo správu nad Moravou. Do čela direktoria byl zvolen Karel z Lichtenštejna, úlohu diplomata a vyjednávače s okolními zeměmi zastával Karel starší ze Žerotína. Tímto se stalo město Ivančice hlavním centrem proticísařské stavovské Moravy, setkávali se zde poslovou obou stran, jak procísařské, tak proticísařské strany. Žerotín se snažil přimět české stavy, aby se připojili k moravským stavům, ale ty však odmítli a zůstali na straně císaře.

Moravané toto odmítnutí českých stavů považovali jako zradu společných stavovských a evangelických věcí.

V Olomouci na zemském sněmu v červenci roku 1608 bylo zrušeno direktorium a Karel starší ze Žerotína se stává novým zemským hejtmanem a v této funkci zůstává až do roku 1614. V roce 1608 se také Matyáš stává moravským markrabětem. O několik let později se čeští stavové roku 1611 obrací proti Rudolfovi II. a také ho přiměli, aby se zřekl vlády ve prospěch svého bratra a tak se i stalo. Čeští stavové pak zvolili Matyáše II. českým králem. Bohužel vláda krále Matyáše přinesla české evangelické stavovské opozici obrovské zklamání, protože panovník obrátil své mínění a začal podporovat rekatolizaci v zemích Koruny české. Vyvrcholení napětí mezi stavy a králem dospělo k otevřenému povstání, které zahájila květnová pražská defenestrace. Na Moravě se většina stavu v čele s Karlem starším ze Žerotína odmítla připojit k povstání českých stavů. V této věci Žerotín prosazoval stanovisko, aby Morava zůstala neutrální a nepřikláněla se na žádnou stranu. Na jaře roku 1619 se mění politická situace na Moravě. Král Matyáš II. v březnu umírá a novým králem se stává Ferdinand II. Štýrský. Pro vedení zemských záležitostí bylo zřízeno třicetičlenné direktorium a Morava se připojila k českým stavům a společně vstoupili do třicetileté války.³⁰

Každá válka a samozřejmě i ta třicetiletá přináší s sebou velké výdaje a mnoho dalších nesnází pro obyvatelstvo. V důsledku války byly stále častěji zaváděny nové a nové daně, aby vrchnost měla prostředky, potřebné k vedení války. A Morava nepatřila mezi výjimky, které by nemusely odvádět stanovené dávky pro válečný stav. V důsledku toho dochází ke zřizování tzv. velkostatků. Velkostatky byly hospodářské podniky vrchnosti, pod které v rámci území a vlastnictví spadaly také různé vesnice. Velkostatky byly jak šlechtické tak i městské (spadající pod správu magistrátu daného města). Nejdůležitější a nejvýnosnější složkou vrchnostenského velkostatku byl především pivovar a to z prostého ekonomického důvodu, poddaní mohli odebírat jen vrchnostenské pivo a žádné jiné, tím měli majitelé pivovaru jistotu, že na svém pivu vydělají. Pod správu takového velkostatku spadal v této době také městys Olbramkostel, jak jsem se již výše zmiňovala, Olbramkostel patřil pod správu magistrátu města Znojma, kterému musel pravidelně odvádět dávky získané z prodeje piva v místním pivovaru,

³⁰ ČAPKA, F.: *Stručná historie států, Morava*. Praha 2003, s. 81-84.

o kterém jsem se také již zmiňovala výše v mé práci, je tudíž zbytečné se o tomto pivovaru dále rozepisovat.³¹

Roku 1620 8. listopadu došlo k bitvě na Bílé hoře, kde proti sobě stáli císařská a stavovská vojska. Po této bitvě, ve které zvítězilo císařské vojsko, Morava začala vyvíjet snahu k vytvoření dohody s císařem Ferdinandem II., svého vítězství se snažil císař využít k prosazení radikálního absolutismu a samozřejmě k rozdrčení odporujícího se stavovství. Díky bělohorskému vítězství panovník začíná uplatňovat zásadu „čí vláda, toho víra“, proto také dochází ke značné změně v náboženství na Moravě. V březnu 1625 byl na Moravě vydán dekret, který ukládal nevolníkům do Svatodušních svátků³² přestoupit na katolickou víru, nebo se musí vystěhovat z města a také z celé Moravy. V rámci tohoto dekretu dochází na řadě míst a far k dosazování katolického kněžstva a také přicházejí zpět do země jezuité a zakládají nové koleje. Nové jezuitské koleje také vznikají v mnoha městech, jako například v Jihlavě, Znojmě, Uherském Hradišti a v dalších městech. Do této doby se v Olbramkostele vyskytují luteránští pastoremé, kteří sem přišli z protestantského města Znojma, ale po bitvě na Bílé hoře a po vydaném dekretu, jsou luteráni nuceni opustit tuto krajinu. V roce 1628 přicházejí na olbramkosteleckou farnost znojemští jezuité a rozšiřují zde katolickou víru. Během tohoto roku se jezuitům v městyse Olbramkostel podařilo obrátit veškeré obyvatelstvo na pravou víru a to je na katolickou. 1. července 1628 se ve Znojmě konal zemský sněm, na kterém bylo přijato *Obnovené zřízení zemské* pro Moravu. Tato ústava rušila dosavadní volbu českého krále a Habsburská dědičná vláda byla uzákoněna. Dále tato ústava předkládala jako jediné náboženství v zemi římskokatolickou víru. Celková rekatolizace Moravy vyvrcholila rokem 1630.³³

Během válečných let třicetileté války na Moravě pobývaly nejdéle vojska švédské armády. Počínaje rokem 1642 byla Morava rozdělena na dvě území a to na oblasti ovládané Švédy a na území spravované moravskou zemskou vládou. Nejvíce v tomto roce byla Švédy okupovaná Olomouc, proto veškeré vládní správy byly převedeny do města Brna, a to královský tribunál, zemský sněm, zemský soud a také desky zemské. Tímto činem se Brno stává jediným hlavním městem Moravy. Na jaře následujícího roku se Švédové vrací zpět na Moravu, kde ve střední části dobyli

³¹ Tamtéž, s. 85.

³² Svatodušní svátky = letnice, seslání svatého Ducha, je to křesťanský svátek slavený 50 dní po Velikonocích, v křesťanství je jedná o seslání Ducha Svatého na apoštoly po Ježíšově zmrtvýchvstání

³³ ČAPKA, F.: *Stručná historie států, Morava*. Praha 2003, s. 87–89.

několik moravských měst, například město Kroměříž, odkud se směřovali na město Brno, které pak obléhali, ale naštěstí nedobyli, protože se museli poté stáhnout. Rok 1645 patří k nejukrutnějším, co se týče švédského okupování. Po švédském vítězství u Jankova se švédská vojska prohnala Moravou jako obrovská ničivá smršť, která po sobě zanechává ohromnou spoušť. Švédská armáda zpustošila během svého pobytu na Moravě mnoho měst, Jihlavu, Mikulov, Znojmo a jiné. Při pustošení města Znojma neunikly švédskému ničení ani okolní vesnice. V roce 1645 podlehl ničivé švédské vlně i městy Olbramkostel, který byl následně doslova vyplněn, ale naštěstí nebyl vypálen jako vesnice okolo něj, například máme zmínku o tom, že vedlejší vesnice Milíčovice byla Švédy z poloviny vypálena.³⁴ Mimo jiné se k válečným hrůzám předávají další pohromy a to v podobě morových epidemií.

Válka byla ukončena v říjnu 1648 vestfálským mírem, který upevnil habsburské velmocenské pozice v monarchii. Po válce byla celá země velice zpustošena a to ve všech oblastech života a hospodaření, byly velké ztráty jak na životech, tak i na majetku. Nejhorším důsledkem po jakékoliv válce pro obyvatelstvo je zvyšování a zavádění nových daní. Základem všech daní byla v té době berně z usedlostí, k tomu lidé platili i další poplatky, například daň z obilí, z prodávaného zboží, z nápojů, z komínů a samozřejmě daň z církevního desátku a jiné. Pár let po třicetileté válce v období 1656 až 1679 byly na Moravě provedeny dva soupisy poddanské půdy, právě v souvislosti se zmiňovanými daněmi. Na Moravě byl lán (18,13 ha) základní jednotkou pro daně. Hospodářství na venkově byla ve značném rozkladu z důvodu malého počtu pracovních sil, tento nedostatek byl způsoben válečnými ztrátami a také emigrací, způsobenou rekatolizací.

Aby se šlechta vyrovnala s nedostatkem pracovních sil na svých statcích, začala zvyšovat robotní povinnosti. Jejich poddaní byli stále více připoutáni k jejich panství. Bez povolení od vrchnosti nesměli poddaní uzavírat sňatky, nesměli se stěhovat, jejich děti nemohli bez povolení studovat nebo se učit nějakým řemeslem. Tuto situaci poddaných ještě více zhoršovala morová epidemie v letech 1679 až 1680. Tato neblahá skutečnost pro poddané měla být zmírněna prvním robotním patentem, který zmenšoval robotní povinnosti pro poddané. Ke konci června 1680 vydal nový císař Leopold I., který vládl v letech 1657 až 1705, patent pro Čechy a v roce 1713 vstoupil v platnost na Moravě. Tento patent byl prvním zásahem státu

³⁴ Obecní kronika (Marešova)13.–20. století, s. 5.

do poddanských povinností, předkládal třídní robotu v týdnu a zakazoval robotu o svátcích a nedělích.³⁵

2.4 Přejchod obce od třicetileté války ke změnám 18. století

Zničení a zdrancování Moravy po vleklé třicetileté válce bylo nepředstavitelné, s jakými nesnázemi a potížemi se muselo obyvatelstvo Moravy vypořádat. Ze soupisů poddanské půdy na Moravě z let 1656 až 1679 se dovídáme, jaké problémy souvisely s novým osidlováním, za války opuštěných usedlostí a také jak to bylo v té době s obděláváním polí ještě několik let po válce. Ze soupisu pořízeného dne 12. září 1672 se dovídáme, jak obec vypadala a jak byla rozdělena po třicetileté válce. Obec byla podle tohoto soupisu rozdělena na staré osedlé³⁶, na staré pusté, na nově osedlé a nově pusté domy. V této době měl městys Olbramkostel dle záznamu 44 usedlíků. Starých usedlíků v Olbramkostele, kteří zde byli již dlouho na svých usedlostech, bylo jen 19. Nových usedlíků, kteří sem do obce přišli a získali zde koupí opuštěné domy, bylo jen 6. Navzdory všem okolnostem zde v Olbramkostele bylo dosti opuštěných usedlostí, bylo to 19 starých poustek³⁷, ale naštěstí, zde nebyly nově, nedávno opuštěné domy, jen ty staré.³⁸ Přehled osídlení starousedlíky i novousedlíky opuštěných usedlostí a pozemků viz textové přílohy.

Celkový obraz Moravy po třicetileté válce v druhé polovině 17. století v rámci celé monarchie se odehrává ve snahách o reformy. Ve vládě se po císaři Leopoldovi, který vládl skoro půl století, prostřídali císař Josef I., který vládl relativně krátce od roku 1705 do roku 1711 a po něm přichází Karel VI., který vládl v období let od 1711 do 1740, jeho vláda se vyznačovala snahou o modernizaci a reformu monarchie, ale v podstatě žádných velkých změn nedosáhl. Jediné, co se Karlovi VI. podařilo reformovat, bylo to, že zavedl pragmatickou sankci, kterou přijal zemský sněm na Moravě v polovině října 1720. Pragmatická sankce umožňovala dědickou posloupnost i v ženské linii. V důsledku toho, že císař Karel VI. neměl mužského potomka, se vlády po jeho smrti ujala jeho nejstarší dcera Marie Terezie,

³⁵ ČAPKA, F.: *Stručná historie států, Morava*. Praha 2003, s. 90–92.

³⁶ Osedlé = obydlené

³⁷ Poustka = opuštěný dům

³⁸ TRMAČ. M.: *Olbramkostel I., Několik pohledů do minulosti obce*. Znojmo 1988, s. 8.

kteřá se zapsala do dějin jako velice výjimečná žena a panovnice a to díky pragmatické sankci. Marie Terezie vstoupila na trůn ve velice neklidné době, které nepřispíval ani bídny vnitřní stav země.

Špatný stav země kolem roku 1740 se vyznačoval především vyčerpanými financemi, nepořádkem ve vojsku, jednotlivé země monarchie na tom také nebyly finančně moc dobře a lid byl v důsledku těchto faktorů nespokojen. Situaci nové vládkyně ještě navíc stěžovaly boje o území, které si chtěli nárokovat okolní vládcí a panovníci. Hlavním panovníkem, který vystoupil s nároky na slezské území, byl pruský král Fridrich II. Na Slezsko počátkem ledna roku 1741 Fridrich II. vpádl se svými vojsky. Tímto činem pruského krále počínají slezské války proti habsburské monarchii. K vojenským operacím na Moravě dochází až v prosinci roku 1741 a pokračují až do dubna následujícího roku. Prusové využili své obratnosti a spojili se se saským vojskem a díky tomuto spojení okupovali skoro celou Moravu až po řeku Dyji. Do tohoto okupovaného území Prusy také spadá městy Olbramkostel, který se pruskému vojsku, jako mnoho obcí na Moravě, také nevyhnul. Prusové se v obci objevují v roce 1742, kdy obsazují celou obec. Vojáci pruského krále Fridricha II. opět drancují vesnici a celé okolí, jako tomu bylo již za třicetileté války, především brali krmení pro koně a také potraviny pro sebe.³⁹ Tato slezská válka byla ukončena tzv. vřatislavským mírem v červnu roku 1742, kdy Prusko získalo skoro celé území Slezska, habsburské monarchii zbyla jen osmina území z celého Slezska. Na krátkou dobu je v monarchii období klidu a panovnice se v této době může věnovat reformní činnosti.

Marie Terezie uskutečnila mnoho reforem v celém státním aparátu, ve vojenství, administraci, financích a školství. Těmito reformami Marie Terezie dá se říci, položila základ pro moderní stát. Mezi tyto reformy můžeme zařadit i zlepšení a budování nové infrastruktury té doby. V souvislosti s budováním a výstavbou nových silnic se zlepšuje i postavení Olbramkostela, protože se tento městy nachází na jedné z nejstarších silnic na území Moravy, která vedla přímo z Vídně do Prahy. Tato silnice prochází obcí i v dnešní době, je to státní komunikace E59, vedoucí ze Znojma do Jihlavy. Cesta procházející olbramkosteleckou krajinou je zde již od nepaměti, nacházíme o ní zmínky v mnohem dřívějších dobách. Silnice sehrávala důležitou roli v rozvoji Olbramkostela, dá se říci, že zde fungovala již v neolitické době.

³⁹ Obecní kronika (Marešova) 13.–20. století, s. 5.

Pro ucelenější a souvislejší pohled v rámci rozvoje této komunikace, procházející Olbramkostelem, je potřeba vrátit se o několik staletí zpět. V době keltských kmenů a římských jednotek na našem území Moravy zde existuje severojižní obchodní cesta směřující z podunajské krajiny do polabské. Tato dálková cesta v době římské patřila ke spojnicím mezi Moravou a Čechami, směřující z Vindobony (dnešní Vídeň, kde sídlila X. římská legie) přes Znojensko do Polabí. Na počátku 12. století získává dálková komunikace z dob Římanů název tzv. Haberská stezka. Jméno stezky a později opět významné dálkové cesty je odvozeno pravděpodobně od lokality nacházející se na Českomoravské vrchovině, podle tamního habrového lesa, kterým stezka procházela. Haberská stezka ve 12. století se vinula přes Příseku do Brtnice, dále pak přes dnešní Kněžice, Brodce, Heraltice, Chlístov, Římov, Čáslavice, Babice, Lažany do Moravských Budějovic. V těchto místech bylo zapotřebí překonat brod přes Starý potok (dnes říčka Rokytá). Stezka pak pokračovala dál na Častohotice, Blížkovice, Olbramkostel, Kravsko, Mramotice, Přímětice až do Znojma, kde se nacházel přechod přes řeku Dyji a cesta pokračovala dále k Vídni. Tato spojnice mezi Čechami, Moravou a Rakouskem byla využívána v jakékoliv době za jakýmkoliv účelem, ať se již jednalo o přesun vojska nebo v době míru královské družiny. Podle doby války nebo míru můžeme sledovat rozkvět, ale i úpadek obcí, městeček i měst nacházejících se na této cestě ze Znojma do Jihlavy.

Na druhé straně můžeme vidět, jak bylo postaráno o tuto komunikaci. Na příklad z doby korunovace Ferdinanda I. habsburského je zde zmínka z roku 1527. Počátkem roku král Ferdinand I. se svojí chotí Annou Jagellonskou a početnou družinou směřující do Prahy na korunovaci, přijeli do Znojma. Ze Znojma se vydali do Moravských Budějovic a dále pak do Jihlavy a poté do Prahy. Král Ferdinand tuto cestu velice často využíval ve směru Vídeň Praha a obráceně. Z důvodů této potřeby a také z hlediska, že úsek ze Znojma do Jihlavy vedl hlubokými lesy, nechal král zřídit tzv. ausrejtary⁴⁰, kteří po této cestě neustále jezdili a hlídali zde bezpečnost. Samozřejmě tito ausrejtaři nehlídali jen hluboké lesy, ale také obce, přes které silnice vedla, mezi těmito obcemi byl také Olbramkostel. Zde se čas od času ausrejtaři zastavovali, aby zde nabrali síly a odpočinuli si v místním hostinci, o kterém se v mé práci zmíním později.

⁴⁰ Ausrejtaři = jízdní bezpečnostní stráž

Za vlády Karla VI. tato již královská cesta, jak se ji začalo nazývat, nabývala na své důležitosti ve všech směrech své využitelnosti. Především Habsburkové pocítovali nedostatek silnic, ale i jiného spojení pro povznesení obchodu ve všech místech monarchie. Císař Karel VI. si velice dobře uvědomoval důležitost silnic, proto v roce 1739 vydal nařízení o výstavbě nové císařské silnice. Tento císař se otázce dopravy věnoval více než jeho předchůdci. Za jeho vlády byla na Moravě vyprojektována silnice, která by vedla z Vídně do Olomouce. Stavba této císařské silnice začala již v roce 1727, to byla první císařská silnice. Druhá císařská silnice se začala budovat v roce 1739 z Vídně přes Znojmo, Moravské Budějovice, Želetavu, Stonařov, Jihlavu do Prahy. U této druhé silnice se dá říci, že se jedná o opis již existující silnice, tedy spíš o její opravu a doplnění chybějících spojovacích článků, které byly navrhnuty, aby cesta z Vídně do Prahy vedla přímo. V této době bylo na Moravě pouze 35 mil hotových silnic. Stavba silnic byla řízena tzv. reskripty, tedy nařízeními, která byla vydávána císařskou kanceláří. V reskriptu vydaném v roce 1739 císař nařizuje, aby nebyly poškozovány silnice v důsledku těžkého nákladního provozu. Reskript předepisoval, aby do nákladních vozů bylo zapřaháno maximálně 6 koní a váha nákladu by neměla převyšovat více jak 60 centů (3,36 t). Dále pak bylo nařízeno vyvazování stromů podél nových cest a silnic, aby sloužily nejen jako ozdoba silnice, ale sloužily k pohodlí cestujících a tažných zvířat, v zimě při závějích jako ukazatele směru cesty a také z těchto stromů bylo získáváno užitkové dřevo. Nově vybudované silnice podle tohoto reskriptu museli mít vzdálenost mezi jednotlivými stromy podél silnice 6 sáhů (11,4 m) a musely být chráněny proti poškozování zvěří.

V budování nových silnic pokračuje i další panovník, tedy panovnice Marie Terezie, v roce 1751 vydává nový reskript, že nové silnice mají mít šířku 4 sáhy (7,2 m), v příčném řezu mají být řádně vyklenuté s převýšením ve středu o 10 coulů (26 cm) oproti krajnicím. Dále mají projektanti dodržovat, co nejpřímější směr a žádné větší stoupání, 15 – 20 nejvýš 25 stupňů, aby vezený náklad mohl být vezen bez přítěže. Co se týče stavby, tak silnice měla být stavěna na pevném urovnaném terénu na kamenném štětovaném podkladě pomocí šterku a povrch silnic měl mít pískový povrch. V rekonstrukci a budování nových silnic pokračoval syn a nástupce Marie Terezie Josef II., který vládl od roku 1780 do roku 1790. V této době byla

také kvůli většímu počtu silnic a zvyšujícímu se provozu zřízena organizace technické silniční správy. O výstavbu nových silnic se staraly politické úřady a tzv. ředitelé cest.

Na druhé straně se císaři Josefu II. moc nelíbilo, že náklady na udržování silnic jsou moc vysoké, proto v dubnu 1781 vydává dekret, kterým nařizuje, aby nově vystavěné silnice byly pronajaty vrchnostem, poštmistrům, měšťanům a obcí. Z pronájmu silnic pak měly být zaplaceny opravy a údržba, ale brzy se ukázalo, že tento císařský dekret nebyl nejrozumnějším rozhodnutím, protože nájemci neplnili své povinnosti a zanedbávali údržbu těchto silnic a dopouštěli se také různých podvodů za účelem svého obohacení. Ke změně ve spravování silnic došlo až po císařově smrti, ačkoliv se sám několikrát přesvědčil o tom, že silnice jsou ve špatném stavu. Po té patřili silnice opět pod státní správu.⁴¹

S výstavbou silnic v dobách Marie Terezie a jejího syna Josefa II. v neposlední řadě také souvisí rozvoj poštovníctví, které v této době sloužilo hlavně pro politické účely a komunikaci. Císařovna Marie Terezie se snažila po všech stránkách rakouské poštovníctví zdokonalovat. V roce 1748 vydala císařovna řád, který upravoval dopravní služby, uděloval poštmistrům privilegia a byla zavedena doprava cestujících. O dva roky později dochází ke změně v dopravě osob, byly zavedeny speciální vozy pro poštovníctví a zvláštní vozy pro dopravu osob. V rámci reorganizace poštovníctví dochází v roce 1750 k přeložení celé řady poštovních stanic podle vydaného reskriptu. Poštovní stanice byly převedeny z původního kurzu na novou císařskou silnici. Proto se zde zmiňuji o poštovníctví, protože jak jsem se již výše zmínila o císařské silnici, která vedla přes obec Olbramkostel, tak také poštovní trať od roku 1750 vedla přes Olbramkostel. Ačkoliv nejbližší poštovní stanice se v této době nacházela ve vedlejší vesnici a to ve Vranovské Vsi, směrem na Moravské Budějovice, druhá nejbližší poštovní stanice od Olbramkostela se pak nacházela ve Znojmě. Původní poštovní kurz byl veden z Vídně do Prahy přes Stockerau, Hollabrunn, Pulkau, Langau, Vratěnin, Slavonice, Jindřichův Hradec, Tábor a dále pak do Prahy. Tento kurz zde fungoval od roku 1632. V červnu 1750 je zde nový poštovní směr z Vídně do Prahy veden přes Enzersdorf, Stockerau, Mallenbern, Hollabrunn, Jetzelsdorf, Znojmo, Vranovskou Ves, Moravské Budějovice, Želetavu, Stonařov,

⁴¹ VLK, F.: *Dopravní spojení a pošta na císařské silnici Vídeň – Praha*. In: Ročenka státního okresního archivu ve Znojmě, 1999, 2000, s. 72–76.

Jihlavu, Štoky, Německý (Havlíčkův) Brod, Kámen u Habrů, Golčův Jeníkov, Čáslav, Kolín, Plaňany, Český Brod, Běchovice a Praha, viz mapa v obrazových přílohách.⁴²

Na začátku 90. let 18. století po smrti císaře Josefa II. nastupuje na trůn jeho bratr Leopold II., který vládne jen pouhé dva roky (1790 – 1792). Během své krátké vlády vydal také pár nařízení a reskript. Jedním jeho reskriptem bylo v dubnu 1790 zrušení berní a nová urbaniální reforma na Moravě a ve Slezsku, která byla zavedena Josefem II. v únoru 1789. Tímto zrušením byly znovu obnoveny dřívější poddanské urbaniální povinnosti, také naturální roboty nařízené patentem z roku 1775, který platil až do roku 1848. V důsledku těchto císařských nařízení za vlády Leopolda II. dochází v českých zemích na mnoha místech k poddanským hnutím a rebeliím, kdy bylo požadováno snížení roboty a poddanských dávek.⁴³

K podobným nepokojům došlo také na Znojemsku v roce 1790, největší nepokoje byly v Olbramkostele, ale také v nedalekých Žerůtkách a Citonicích, tyto obce přestaly odvádět povinné dodávky obilí městu Znojmu. Následkem tohoto nesplnění povinností je, že město Znojmo nařídilo v těchto obcích povinný výmlat obilí. Na toto nařízení obyvatelé Olbramkostela odpověděli tím, že mlatce vyženou z vesnice, když přijdou. Proto byl ze Znojma do Olbramkostela vyslán obročník⁴⁴ se dvěma městskými gardisty. Poté, co do obce dorazili Znojemští, se na návsi srotil dav ozbrojených olbramkosteleckých žen, s pomocí vidlí, tyčí a velkým pokřikem bránily ve výmlatu. Později místní rychtář domluvil ženám a ty se na jeho domluvu rozešly domů. Sedláci z Olbramkostela poté poslali stížnost, kde uváděli, že jsou šizeni na míře váhy a že sedláci, kteří byli uvrženi do vězení, utrpěli újmu na zdraví. Samozřejmě jejich stížnost byla zamítnuta.

O dva roky později 1792 v Olbramkostele došlo opět k nepokojům a srocení místních sedláků, znovu kvůli vysokým poddanským dávkám, ale byli rozehnáni a utekli do okolních lesů. V obci zůstal jen rychtář a ženy, které za své muže bránily vesnici a své domovy před vstupem vojska. Sedláci znovu posílali žádost o snížení poddanských dávek a o posunutí lhůty dodání, v důsledku neúrody. Hospodářský úřad ve Znojmě opět tuto žádost olbramkosteleckých sedláků zamítl a sedláci museli za jakoukoli cenu a jakýmkoliv způsobem předepsané dávky odvézt městu Znojmu.

⁴² Tamtéž, s. 78–79.

⁴³ ČAPKA, F.: *Dějiny Moravy v datech*. Brno 2001, s. 129–130.

⁴⁴ Obročník = též obročí – úřední osoba

Z roku 1816 se nám dochovaly záznamy o tom, že v obci i v zámožných domech je nedostatek chleba. V této době se chleba na olbramkostecku pekl jen z malého množství žita, vzhledem tomu, že se na dolním statku města Znojma málo urodilo, přidávali do chleba mouku z ječmene a hrachu. Další hlavní složkou potravy vesnických obyvatel byly brambory. V důsledku špatné úrody léta 1816 byl nedostatek veškerých plodin. Magistrátu ve Znojmě bylo nařizováno, když sedláci nesplní stanovené dodávky obilí, musí zbytek zaplatit penězi. Tento návrh byl samozřejmě schválen hospodářskou kanceláří ve Vídni. Obce dostaly od magistrátu dvouletou lhůtu na zaplacení dlužného obnosu, bohužel v této stanovené lhůtě obce nesplnily své dlužné pohledávky, proto se město Znojmo rozhodlo, že v tomto případě bude postupovat pomocí práva. Sedláci se proti tomu vzbouřili a lhůta jim byla prodloužena na čtyři roky, ale v roce 1820 tyto dlužné pohledávky nebyly stále zaplacené žádnou obcí na dolním statku města Znojma. V lednu roku 1820 v důsledku nezaplacení byli v Olbramkostece uvězněni čtyři sedláci, aby zmoudřeli a zaplatili dluh. Po pěti dnech tito sedláci byli propuštěni a na jejich místo byli dosazeni jiní sedláci, ze stejného důvodu. Tímto činem bylo docíleno toho, že se obce uvolily zaplatit svůj dluh ve splátkách pravidelně po pěti zlatých měsíčně, toto splácení obcím na dolním statku ve Znojmě trvalo 30 let. Ke konci 18. století byla v českých zemích možnost vykoupit se z roboty tzv. aboliční smlouvou, řada obcí této smlouvy využila, hlavně to byli obce, které měly dobrou úrodu. Olbramkostel se zbavil roboty až v roce 1848, kdy byla roboty zrušena, ale i přes toto zrušení museli obce dále své dřívější závazky plnit a zaplatit své dluhy vůči městu Znojmu.⁴⁵

⁴⁵ Obecní kronika (Marešova) 13. – 20. století, s. 4.

3. Obec v tzv. dlouhém 19. století

3.1 Z napoleonského bojiště do hostince

Nové století je provázeno mnoho změnami, jež se na svém počátku pojí s velkou osobností malého muže, který ovládal skoro celou Evropu nevyjímaje české země. První významná změna na začátku 19. století přichází v září 1804, kdy habsburský vládce František II. vydal patent, kterým přijal titul dědičného císaře rakouského s novým jménem jako František I. Tímto aktem se země Koruny české stávají součástí císařství Habsburků. František II. se stal císařem v podstatě na popud skutečnosti, že se Napoleon v květnu nechal jmenovat císařem, ale jeho korunovace byla až na začátku prosince roku 1804. Změna v pojmenování habsburské říše nezasáhla nijak závažně do života obyčejných lidí na jižní Moravě.

Život lidí na Znojemsku a skoro celé Moravě zasáhly a dá se říci, že poznamenaly napoleonské bitvy, které byly v této oblasti uskutečněny. Napoleon zde v českých zemích svedl celkem čtyři bitvy. K nejvýznamnějším bitvám patří bezesporu bitva u Slavkova. 2. prosince 1806 byla na Moravě svedena slavná bitva tří císařů, rakouského Františka I., ruského Alexandra I. a francouzského Napoleona ve Slavkově u Brna, v níž Napoleon zvítězil.⁴⁶ Tato významná bitva se nepřímo dotýká obce Olbramkostel a to v důsledku odvádění naturálních dávek. V letech 1799 až 1805 našim krajem několikrát protáhlo ruské vojsko, které šlo habsburské monarchii na pomoc proti francouzským vojskům Napoleona Bonaparte. Právě toto ruské vojsko vždy při svém pobytu ve Znojmě požadovalo od města krmení pro své koně a obživu pro vojáky. Olbramkostel také musel dodávat množství potravin a krmiva, protože byl součástí dolního statku města Znojma.⁴⁷

V dubnu roku 1809 vypuká další francouzská válka, kdy Rakousko překvapilo Napoleona vpádem do Bavorska. Napoleon díky svým vynikajícím vůdcovským a vojenským taktikám dokázal rakouským vojskům zasadit zpětné rány a tím donutil rakouské vojsko k ústupu do Čech. Tímto rakouským ústupem Napoleon získává volnou cestu k Vídni, kterou posléze obsazuje. Císař František I. se svým dvorem

⁴⁶ ČAPKA, F.: *Dějiny Moravy v datech*. Brno 2001, s. 131–133.

⁴⁷ *Obecní kronika (Marešova) 13. – 20. století*, s. 5.

je již od roku 1805 na Moravě v Olomouci. V květnu došlo k další bitvě, kde byl Napoleon poprvé poražen u Aspern. Napoleon tuto porážku vrátil Rakušanům v bitvě u Wagramu, kdy to byla velice krvavá bitva, ve které obě strany ztratily mnoho vojáků. Rakouské vojsko bylo zahnáno na Moravu. U Znojma byla svedena další bitva, která ovlivnila každodenní koloběh v městysu Olbramkostel, ale nejprve se vraťme do Znojma a soustředme se na rozložení vojenských sil na obou stranách.

Ve Znojmě od 10. do 12. července 1809 je rakouské vojsko pod vedením rakouského arciknížete Karla, mladšího bratra císaře Františka I., proti němu zde stojí francouzské vojsko pod vedením francouzského generála Marmonta. Arcikníže Karel by ze Znojma pokračoval dál v ústupu k Jihlavě, bohužel to nebylo možné, protože II. sbor Rakušanů nemohl v noci z 10. na 11. července překročit řeku Dyji, proto byl arcikníže Karel nucen zde zůstat, jinak by bylo vše pro Rakušany ztraceno. Část rakouských vojsk, která už překročila řeku Dyji, byla poslána ke krytí tzv. levého křídla na severozápad. Vojáci zde měli za úkol hlídat silnici, která vede ze Znojma do Jihlavy, aby v případě rychlého ústupu rakouské vojsko mělo volnou cestu k Jihlavě a do Čech, druhým úkolem bylo, že při této silnici mají vytvořit vojenskou zálohu. Nejlepší polohu pro tyto vojenské manévry severozápadním směrem od Znojma měla obec Olbramkostel a tak zde 10. července byl postaven hlavní vojenský stan. Tímto úkolem byl pověřen kníže Schwarzenberg, jeho 39 eskadron, jako jezdecká záloha, bylo rozděleno do tří sledů. V prostoru mezi Olbramkostelem a Vranovskou Vsí na zalesněných výšinách se zde usadil VI. armádní sbor za účelem krýt jihlavskou silnici. Rozpoložení vojska v celé této oblasti severozápadně od Znojma představovalo jen obranný charakter ve smyslu nenechat si odříznout ústup k Jihlavě.

Druhého dne 11. července dochází přímo ve Znojmě ke střetu francouzských a rakouských vojsk. Boje o Znojmo trvaly skoro celý den a ustaly teprve až k večeru. Během těchto vojenských šarvátek však nedošlo k rozhodnému boji, ve kterém by pravděpodobně zvítězilo francouzské vojsko, které mělo převahu nad Rakušany. Na večer tohoto dne je ve Znojmě vyhlášen všeobecný klid zbraní a Napoleon dal povolení k uzavření příměří. Tímto příměřím si francouzský císař získal ještě větší věhlas, ovládal třetinu rakouské monarchie a tím si připravil půdu pro budoucí diktování mírových podmínek. Jednání o příměří probíhalo v Suchohrdlech u Znojma mezi Wimpffenem za Rakušany a Berthierem za Francouze. Lichtenstein jako hlavní rakouský vyjednaváč dorazil později, kdy jednání už bylo

zahájeno, jednal s Napoleonem, tedy Napoleon mu velkomyslně předložil požadavky a Lichtensteinovi nezbylo nic jiného než jen souhlasit. Po tomto jednání Napoleon odjel do Hodonic a následujícího dne odcestoval do Vídně. V celém Znojmě byla rázem vystřídána rakouská vojska francouzskými a francouzský maršál Masséna vítězně vjel do města, jeho vojska byla poté ubytována v okolí Znojemska. Rakouská vojska 12. července opouštěla své stanoviště postupně směrem na Moravské Budějovice a stahovala se k Jihlavě a pak do Čech. Rakouský císař se o znojenském příměří dovídá až 14. července a oficiální zprávu dostává až o tři dny později 17. července 1809. Francouzi zde na Znojemsku zůstali až do 4. listopadu, kdy odcházejí směrem ke Kremži a zpět se vrací rakouské vojsko, které bylo vítáno ve Znojmě s nadšením.⁴⁸

Po uzavření příměří ve Znojmě z Olbramkostela také odcházejí Rakušané a jejich pozice obsazují Francouzi. Když zde pobývali rakouští vojáci, jejich velitelé byli ubytováni v místním olbramkosteleckém hostinci, ze kterého vznikl hlavní rakouský štáb. V obci se v této době nenacházela vhodnější budova pro ubytování vojáků. Hostinec se stává nyní hlavním centrem dění v Olbramkostele. Takovéto označení pro hostince můžeme použít v jakékoliv době, vždy se člověk to nejdůležitější dozví v místním hostinci a toto rčení platí i podnes. Olbramkostelecký hostinec v první polovině 19. století zažívá na jednu stranu svůj největší rozkvět, ale v druhé polovině 19. století v místních kronikách pozorujeme pozvolný úpadek. Hostinec v Olbramkostele je připomínán již kolem roku 1684 jako zájezdní hostinec. Tyto objekty se nacházejí dnes na čísle popisném 84. Další zmínka o hostinci nám připomíná výstavbu císařské silnice v roce 1727, která byla stavěna na staré středověké cestě, o níž jsem se ve své práci zmiňovala již výše.⁴⁹

3.2 Rozmach obce od roku 1848, přes první moravský tábor lidu k železnici

Revoluční dění v polovině 19. století se na Moravě také objevuje, ale v jiném duchu než v Čechách. Jaro národů Moravané neprožívali tak horečně, jak to vnímali Češi, bylo to v důsledku toho, že na Moravě žilo více obyvatelstva německé národnosti

⁴⁸ KOVAŘÍK, J. a kol.: *Bitva u Znojma a válka roku 1809*. Třebíč 2009, s. 237–259.

⁴⁹ TRMAČ, M.: *Olbramkostel I., Několik pohledů do minulosti obce*. Znojmo 1988, s. 7.

než české. Proto také v Čechách národní obrození přerostlo do národního hnutí. V roce 1848 na Moravě mělo větší ohlas revoluční dění ve Vídni z března, než v Čechách. Moravané ani neuskutečnili žádnou větší dramatickou akci, dá se říci, že vídeňské události zde získaly více na důležitosti než pražské. V tomto období byl hlavním problémem česko-moravský vztah. Češi na jaře tohoto roku poslali císaři Ferdinandovi I. petici Svatováclavského výboru, ve které požadovali, aby bylo obnoveno státoprávní spojení Čech, Moravy a Slezska. Tento čin se moc nelíbil Moravanům, protože tato petice byla poslána bez jejich souhlasu a vědomí. Jako reakci na tento čin Čechů, Moravané posílají císaři zvláštní adresu, ve které protestovali proti sloučení obou zemí a požadovali moravskou autonomii spojenou a Rakouským císařstvím. V konečné fázi se myšlenka česko-moravské jednoty neprosadila.

V květnu 1848 se konaly volby do frankfurtského sněmu v pohraničí a na Moravě ve smíšených česko-německých oblastech. Také se konaly volby do moravského zemského sněmu, kde byla daleko větší účast voličů a většina zástupců byla z venkova, proto je sněm označován jako „selský sněm“. Morava se v této době zapsala do historie dvěma významnými událostmi, které se zde konaly. První událost proběhla v listopadu 1848 v Kroměříži na arcibiskupském zámku, kde bylo obnoveno jednání ústavodárného říšského sněmu. Druhá významná událost se konala v Olomouci v arcibiskupské rezidenci, kde císař Ferdinand I. abdikoval ve prospěch svého synovce Františka Josefa I., který 2. prosince 1848 usedá na habsburský trůn jako osmnáctiletý, mladý císař a vládne až do roku 1916.⁵⁰

Období tohoto roku 1848 je považováno za velice rušné i v životě venkovského obyvatelstva. Rok 1848 je velice významný pro venkovský lid, kdy dochází ke zrušení roboty. Na počátku června 1848 se moravský zemský sněm dohodl, že bude zrušena robota cestou mírného výkupu, toto usnesení bylo v červenci potvrzeno císařem Ferdinandem I. Olbramkostel se také v této době zbavil roboty, kterou plnil městu Znojmu v rámci dolního statku města. Zbavením se poddanských povinností v Olbramkostele dochází k mnoha změnám, sedláci se začínali více věnovat svému hospodářství než městskému a rozvíjeli i jiné hospodářské činnosti, jako na příklad včelařství nebo sadařství. K prosperitě Olbramkostela přispíval také místní mlýn, který je datován v obci již od druhé poloviny 18. století. V roce 1840 je mlýn

⁵⁰ ČAPKA, F.: *Stručná historie států, Morava*. Praha 2003, s. 103–107.

považován za velice prosperující, je nám to patrné ze zápisu v olbramkostecké kronice, že mlýn semlel ročně 170 měřic⁵¹ pšenice a 620 měřic žita, mlýn se skládal ze dvou mlecích zařízení.⁵²

Další přínos k prosperitě městyse spočíval v místní palírně, která zde byla založena na počátku 19. století. Budova palírny byla rozdělena na dvě části, v první části byla umístěna pálenice a v druhé části byla patačárna. V patačárně se zpracovával popel z dřevěného uhlí, které bylo páleno u lesů okolo Olbramkostela, také se zde zpracovával popel sesbíraný v olbramkosteckých domech a popel byl dodáván dokonce i ze Znojma. Patačárna produkovala loužením a přepalováním popela drásadlo, které používali koželuhové a mydláři při své činnosti. Pro drásadlo z Olbramkostela si jezdili lidé z celého okolí. Pálenice se do života obce zapsala kladným, ale i záporným vlivem na místní obyvatele. V roce 1840 vyrobila palírna 60 věder⁵³ pálenky ročně. O třicet let později majitel pálenice Jindřich Jokl přechází na nový způsob výroby pálenky a alkoholických nápojů, je mu také povoleno vyrábět likér a v malém měřítku ho prodávat. V důsledku tohoto povolení čteme v kronice záznam, že v olbramkostecké palírně se propíjel majetek místních občanů a byly zde ožebračovány celé rodiny.⁵⁴

Postupem času, se začíná obec více a více hospodářsky rozvíjet, k čemuž přispívali i různé živnosti, které byly v obci provozovány. Vznikl zde obchod se smíšeným zbožím, který vlastnil a vedl místní občan Matěj Lustig. V roce 1870 přichází ze Skalice Samuel Jokl jako jeho konkurent, který získal povolení pro provozování kramářství s rozšířeným sortimentem o cukr, kávu, zeleninu a o některé alkoholické nápoje, a v Olbramkostece zakládá další obchod. Z této zprávy je nám patrné, že pro prodej jednotlivých výrobků a dokonce i jednotlivých potravin je zapotřebí mít povolení na daný sortiment zboží.⁵⁵

Kulturně politický život v Olbramkostece byl nepřímým zasažen prvním táborem lidu konaným na Moravě, ačkoliv se zde nekonal. Olbramkostel, tedy místní zájezdní hostinec posloužil k ubytování účastníků shromáždění. Obec Olbramkostel se nacházela asi tak 3 až 5 km, záleželo, jakou cestu člověk zvolil, k místu konání tábora lidu. První tábor lidu na Moravě byl pořádán v sousední vesnici Kravsko,

⁵¹ 1 měřice = 61,5 l

⁵² TRMAČ, M.: *Olbramkostel I., Několik pohledů do minulosti obce.* Znojmo 1988, s. 6.

⁵³ 1 vědro = 123 l

⁵⁴ Obecní kronika (Marešova) 13. – 20. století, s. 14.

⁵⁵ TRMAČ, M.: *Olbramkostel I., Několik pohledů do minulosti obce.* Znojmo 1988, s. 13.

v prostorách pohostinství tamního pivovaru. Hostince v okolních vesnicích poskytl ubytování pro účastníky shromáždění, kteří již nemohli být v kravském hostinci ubytováni. Nutno ještě dodat pár informací, které předcházeli tomuto shromáždění.

Hlavním organizátorem této akce byl znojemský notář a vlastenec Jan Vlk. Každá takováto akce nebo událost musela být ohlášena na okresním úřadě, kde, kdy a za jakým účelem se akce koná. Toto shromáždění bylo písemně oznámeno znojemskému okresnímu úřadu, jako beseda s hudbou a zpěvem k příležitosti oslav sedmdesátých narozenin dr. Františka Palackého, která bude uskutečněna dne 14. června 1868 v Kravsku. Znojemský úřad tuto oslavnou akci schválil, ale vyslal tam komisaře Beránka, pro zachování klidu a pořádku. Jeho hlavním úkolem bylo v podstatě poté podat zprávu o celém průběhu shromáždění, kolik bylo účastníků a odkud přišli. Na tomto táboru lidu se účastnilo mezi 200 až 300 účastníků. Na skromné počátky českého hnutí na Moravě ve značně německém znojemském prostředí je tento počet účastníků úctyhodným. Ze zprávy komisaře Beránka je známo, z jakých míst se kolik vlastenců účastnilo shromáždění, ze Znojma bylo asi 40 vlastenců, 50 z Jevišovic, dále pak jednotlivci z okolních vesnic. Z tohoto údaje můžeme také usuzovat, že na táboru lidu byli i olbramkosteletí vlastenci, bohužel nikde v záznamech není zaznamenáno, jaké konkrétní osoby z Olbramkostela této události účastnily.⁵⁶

Po prvním moravském táboře lidu se zdá, že život v městyse Olbramkostel šel spokojeně dál bez nějakých významných událostí, ale opak je pravdou. Znojemský kraj v této době zažívá veliký rozvoj v dopravě. V této době se zde začíná budovat rakouská severozápadní železniční dráha. Severozápadní dráha byla stavěna z Vídně až do severočeského Děčína, kde se nacházely labská překladiště. Provoz na úseku z Jihlavy do Znojma, na kterém se nacházel i Olbramkostel, byl zahájen v roce 1871 a o rok později byla dráha až do Vídně také v provozu. Na hranici olbramkosteletického katastru vyrostla nová železniční stanice, kde na konci dubna 1871 byla slavnostně vyvěšena tabule s nápisem „nádraží Olbramkostel“ a na budově nádraží byl pak dvojjazyčný nápis „Wolframitzkirchen – Olbramkostel“. Toto nádraží leží na rozhraní katastrů obcí Olbramkostel, Žerůtky a Milíčovice, přesto nádraží nese název Olbramkostel. Nádraží se nachází uprostřed mezi těmito vesnicemi, což je 2 km od obce Olbramkostel. Železniční stanice

⁵⁶ TRMAČ, M.: *První moravský tábor lidu 14. června 1868 v Kravsku u Znojma*. Znojmo 1993, s. 5–15.

Olbramkostel měla stát blíže obci než je tomu ve skutečnosti. V obci se traduje pověst a dokonce je i o tom kusá zmínka v kronice. Olbramkosteletí zástupci obce nechtěli povolit stavbu železnice na prvním vrchu nad obcí, jejich hlavním argumentem proti stavbě železnice, bylo to, že by jim provoz na železnici plašil volí. Železniční stanice je tedy postavena až na druhém vrchu za Olbramkostelem. Pomalu se zažívala železniční doprava, bylo to patrné i z toho, že pomalu upadala formanská doprava na císařské silnici a v důsledku malého provozu zaniká mnoho zájezdních hostinců na této komunikaci. Do stejné situace se také dostal zájezdní hostinec v Olbramkosteletě.⁵⁷

Po pár letech po spuštění provozu severozápadní železniční dráhy městy Olbramkostel disponuje další obecně prospěšnou službou pro administrativu, ale i pro obyčejné lidi. V roce 1875 je zde zřízena pošta, byla to velká novinka, do této doby byl nejbližší poštovní úřad ve Vranovské Vsi nebo ve Znojmě. S rozvojem železniční dopravy nastává změna i v přepravě pošty, vlaková doprava se stává páteří pošty na úkor řídnutí sítě poštovních dostavníků. Při železniční dopravě jsou zřizovány speciální poštovní vlakové vozy. O nově vzniklý poštovní úřad v Olbramkosteletě nastal nečekaný spor. Hrabě Lützwow sídlící na zámku v Kravsku požádal olbramkosteletské majitele pozemků a umožnění rozšířit cestu z Olbramkostela směrem ke Kravsku, neboť si nechával denně dovážet počtu z Olbramkostela a stará vozová cesta již nevyhovovala. K dohodě obou stran nedošlo a tento spor byl nakonec vyřešen velice rázným činem. Pošta byla v roce 1878 přenesena do Kravska na místní zámek, vedení pošty bylo svěřeno majiteli zámeckého panství. Od roku 1885 měla tato pošta již technické vymoženosti v podobě telegrafu a v roce 1905 zde byl i telefon.⁵⁸

3.3 Vzdělávací a osvětová činnost školy v obci

Historie školy má v Olbramkosteletě velmi starou tradici. V kronice je datována zpráva o tom, že v roce 1590 protestantský pastor Jan Voda z Vody žádal znojemský magistrát, aby v Olbramkosteletě byla zřízena česká škola. Jestli bylo žádosti vyhověno,

⁵⁷ TRMAČ, M.: *Olbramkostel I., Několik pohledů do minulosti obce*. Znojmo 1988, s. 12–13.

⁵⁸ Tamtéž.

nemůžeme s jistotou tvrdit, není žádný písemný záznam o souhlasu, ale můžeme se domnívat, že škola byla zřízena. V polovině 17. století se objevuje další záznam o české škole v Olbramkostece, v roce 1657 zde škola shořela a již několik let při škole není znám žádný kantor a oprava školy už nebyla uskutečněna.⁵⁹

Do počátku 19. století nejsou vedeny datové záznamy o škole, ale v místní kronice je zpráva o tom, že vyučování místních dětí probíhalo v pololánickém domě číslo popisné 17, který patřil městu Znojmu v rámci dolního statku, do kterého Olbramkostel patřil. Vyučování v Olbramkostece spočívalo hlavně na triviálních předmětech, děti se učily pouze základním předmětům, jako je čtení, psaní a počty. První záznam z 19. století o této škole je z roku 1802, kdy zde působí jako učitel Ignác Černý, rodák z Jakubova. V roce 1837 nastupuje do olbramkostecké školy Josef Mareš rodák ze Ctidružic, jako nadučitel. Funkce nadučitele na venkovských školách spočívala hlavně ve správě a řízení školy a ve vyučování II. třídy. Školné v této době bylo placeno jak penězi, tak i naturáliemi, na školní příjmy přispíval kostel v Olbramkostece a místní vrchnost. Roční školní příjem činil 152 zlatých.⁶⁰

Za působení nadučitele Josefa Mareše v Olbramkostece byl vypracován nový návrh na stavbu nové školy. Nová škola měla podle návrhu vzniknout na místě staré školy, která v roce 1657 shořela. Tato stavba školy byla nejprve pronajata ve veřejné dražbě, jak je zapsáno v obecní kronice, stavbu získali celoláník Martin Kopřiva a pololáník a řezník Jan Špalek. Stavba nové školy byla dokončena v roce 1842. Nová školní budova se nacházela vedle kostela a dá se říci, že se stala novou dominantou obce. V jednopatrové budově byly zřízeny dvě třídy v patře a dole v přízemí se nacházely dva menší byty pro učitele. Ke škole byly připsány také dva menší pozemky, které měli učitelé pro doplnění svého chudého živobytí. Patronem nové školy v Olbramkostece se stalo město Znojmo. Do nové školy v Olbramkostece chodilo více a více dětí, i z okolních obcí, hlavně z blízkých Žerůtek. V této době školu navštěvovalo 120 žáků, z toho 30 žáků bylo ze Žerůtek.

Díky novým prostorům ve škole, zde v roce 1842 byla zřízena dvojtřídka, proto byl na školu přijat druhý učitel Antonín Komenda, který zde působí jen do roku 1845. Antonín Komenda zde v Olbramkostece působil jak podučitel, to znamená, že vyučoval v nižší třídě (I. třída), měl nižší pravomoc a nižší plat, než nadučitel.

⁵⁹ Obecní kronika (Marešova) 13. – 20. století, s. 26.

⁶⁰ Znojemsko, 8. 1. 2002, s. 11.

Ze zápisu v místní kronice se dovídáme, že tento druhý učitel pobíral měsíční plat 12 zlatých a 14 grejcarů. Pro srovnání měsíční plat nadučitele činil 42 zlatých. V roce 1872 umírá nadučitel Josef Mareš ve věku 62 let. Jeho žena po jeho smrti dostala 1/3 jeho platu. Novým nadučitelem se stal v roce 1873 syn zemřelého Josefa Mareše, Alois Mareš. O rok později nový pan nadučitel obdržel nařízení, že v obci musí být ve škole povinně zřízena dvoutřídky. Do té doby se na škole vyučovalo podle počtu žáků, jako v jednotřídce nebo dvoutřídce. O pět let později v roce 1879 přišel do Olbramkostela nový mladý podučitel Ferdinand Lonský, který zde vyučoval děti až do února roku 1881, kdy poté přestupuje na školu v nedalekých Ctidružicích.

V Olbramkostece zatím do května 1881 vyučuje jen pan nadučitel Alois Mareš, který dostává posilu v květnu příchodem nového podučitele Aloise Brychty. Nový podučitel zde působil jen jako suplující učitel, protože v září tohoto roku do olbramkostecké školy nastupuje další podučitel František Tesař a Alois Brychta odchází. V obecní kronice se dočítáme, že František Tesař pocházel z Malé Slatinky na Moravě, zde na škole měl setrvat jen krátce, ale působil ve škole až do konce června 1882. S počátkem nového školního roku v září 1882 sem přichází na jeden rok učitel Petr Řeřucha z Martínkova, po něm je zde podučitelem od listopadu 1883 Martin Horák z Tvořihráze. Tento podučitel zde působí konečně delší dobu než jeden rok. Na škole v Olbramkostece vzdělával děti sedm let. V roce 1890 Martin Horák odchází učitel do školy ve vedlejší obci Kravsku.

Roku 1888, jak čteme v zápisech obecní kroniky, nastoupila na olbramkosteckou školu první učitelka Vilemína Osvačilová z Moravských Budějovic. Od roku 1890 do 1892 je opět na školu přijat podučitel Adolf Charvát, který o rok později zemřel a na jeho místo nastupuje František Vocilka. V roce 1892 sousední obec Žerůtky žádala o samostatnou školu a bylo jí vyhověno. Od roku 1894 byla v Žerůtkách otevřena nová škola a olbramkosteckou školu přestaly navštěvovat děti ze Žerůtek, ale i tak byl počet dětí chodících do školy v Olbramkostece dosti vysoký, aby zde mohli působit minimálně dva učitelé. V srpnu 1893 nastupuje do Olbramkostela další učitelka Anna Roubcová z Moravských Budějovic, která hlavně vyučovala dívky domácím a ručním pracím. Po ní nastupuje nová učitelka Berta Vančíková z Německého Brodu. Josef Novák, výpomocný učitel, který vystřídal Františka Vocilku, v prosinci 1894 odchází. Na jeho místo zpět nastupuje

František Vocilka a současně s ním nastupuje jeho manželka jako industriální učitelka Anna Vocilková, která byla rozená Roubcová z Olbramkostela.

V roce 1890 dochází po skoro 50 letech k opravě olbramkostelecké školy, byla vyměněna a zvětšena okna na budově. Střecha na škole byla také kompletně přeskládána novými křidlicemi. Oprava školy stála celkem 367 zlatých. Ve školní budově byly zřízeny další dvě třídy, škola tedy měla 4 třídy, kam v roce 1896 chodilo 128 žáků.⁶¹

Škola v Olbramkostece vedle své vzdělávací funkce také působila jako kulturní centrum místních obyvatel. Škola dětem, ale i dospělým zprostředkovávala různé kulturní akce a výlety do okolí. U každé významné události nebo obecní akci, které byly v Olbramkostece pořádány, jako například při posvícení, dožínkových slavnostech, o Vánocích, o Velikonocích a při dalších různých svátcích, se angažovala také místní škola. Činnost školy na těchto akcích spočívala v různých vystoupeních. Učitelé s dětmi nacvičovali různé divadelní představení s tematikou oslavné akce. Zpívali také různé písně nebo přednášeli básně. Tyto různé slavnosti a události většinou probíhaly za pěkného počasí v prostorách před budovou školy a v blízkosti kostela. V případě špatného počasí a zimy, konaly se tyto akce v sále místního hostince.

⁶¹ Obecní kronika (Marešova) 13. – 20. století, s. 27.

Závěr

Práce podává ucelený pohled na vývoj městyse Olbramkostel ve vymezeném historickém období.

Podnětem k zpracování tohoto historického tématu bylo, že dosud nebyla sepsána ucelená publikace o historickém vývoji obce Olbramkostel.

Jádrem bakalářské práce je historický vývoj a rozvoj obce, který je nastíněn v chronologickém pořadí. Jako rodačka z městyse Olbramkostel jsem při této badatelské práci získala mnoho nových poznatků a informací, které obohatily mé znalosti. Práce je určena pro občany obce Olbramkostel, aby poznali minulosti dějin obce, je také určena pro širší veřejnost, které práce podává ucelený historický obraz obce v rámci regionu.

V první části práce jsem se věnovala vzniku obce, který je spojován se šlechtickým rodem Schenků, který se objevuje při Olbramkosteletě na počátku 13. století. S tímto rodem souvisí také jejich sídelní hrad Šimperk, který se nachází ve vzdálenosti 3 km od obce. Dále pak je s rodem Schenků uváděn do spojitosti také název obce, kdy nechal vystavět Olbram Schenk v obci kostel, odtud název „Olbramkostel“. V práci popisuji také historii duchovního probošství, které podává středověký obraz obce až k prahu novověku, kdy v této době probošství v obci zaniklo. Prostory probošství sehrávaly i nadále důležitou roli v hospodářském rozvoji Olbramkostela, byl zde zřízen místní pivovar, který fungoval několik desítek let.

Dalším tématem práce je analýza významného dokumentu, povyšovací listiny z roku 1538, kdy se obec stává městysem, získává mnoho výhod, práv a znak městyse, ale také Olbramkostel stoupá na své ceně. Dalším bodem práce byla třicetiletá válka a její vliv na prostý život obce, která musela odvádět povinné naturální dávky určené pro armádu. Po bitvě na Bílé hoře došlo v Olbramkosteletě k rekatolizaci obyvatelstva. Osvícenské reformy Marie Terezie a Josefa II. v 18. století poznamenaly život v obci Olbramkostel. Obec v této době začíná znovu prosperovat i v důsledku výstavby císařské silnice. Koncem 18. století dochází k rebeliím a poddanským nepokojům v Olbramkosteletě, místní ženy bránily vidlemi svou obec před vojáky. Závěrečná část práce je zaměřena na období napoleonských válek a na jejich dopad na vývoj obce Olbramkostel. Obcí se na počátku 19. století několikrát prohnalo

vojsko ruské, rakouské i francouzské, které zde velice neblahým způsobem poznamenaly místní kraj a obyvatele. Současně se začíná probouzet národní vědomí na Moravě. V roce 1867 ve vedlejší vesnici Olbramkostela v Kravsku se konal první tábor lidu na Moravě, k příležitosti oslavy 70. narozenin otce národu Františka Palackého. K osvětě a vzdělávání obyvatel Olbramkostela přispěla také místní obecní škola, která se stala dalším kulturním centrem v obci.

Zdrojem pro bakalářskou práci mi byly především obecní kroniky městyse Olbramkostela, ze kterých jsem vycházela. Dále jsem získávala informace ze spisů a historických článků M. Trmače, který se zde na Znojemsku zabýval regionální historií. Jeho díla mi doplňovala poznatky některých chybějících informací a údajů v kronice. Také jsem vycházela ze všeobecných odborných historických publikací, abych podala ucelený historický pohled na popisované skutečnosti.

Tato bakalářská práce je prvním popisem dějin obce po konec 19. století. V této dějinné tématice obce Olbramkostela bych chtěla i nadále pokračovat. Zaměřila bych se především na historické období městyse Olbramkostel 20. století.

Resumé

Bakalářská práce pojednává o obci Olbramkostel, ze které pocházím. Tato práce nastiňuje vznik a vývoj obce až po 19. století. Práce popisuje životní chod obce, jak se vyvíjela během toku času. V první kapitole práce pojednává o počátcích obce, o šlechtickém rodu, který sídlil v blízkosti obce a věnuje se duchovnímu zřízení obce, které ovlivňovalo život v obci až do počátku 16. století. Stěžejním bodem práce je období novověku, kterým se práce nadále zabývá. Práce v této další kapitole pojednává o udělení povyšovací listiny, dále pak dalším bodem je střetnutí se obce se švédskými vojsky během třicetileté války. Následující část popisuje dění v obci za reformní vlády Marie Terezie, je zde připomenuta císařská silnice, která prochází obcí. V další kapitole se práce věnuje napoleonské bitvě u Znojma na začátku 19. století, která zasáhla do poklidného života Olbramkostela. Závěrečná kapitola se věnuje místní škole a její činnosti až do konce 19. století.

This bachelor thesis deals with Olbramkostel, the village I came from. This thesis primarily outlines the formation and development of this village up to the end of 19th century. Primarily the life motion of the village developing through centuries is described. The very first chapter is devoted to the beginnings of this village and to aristocratic family settling thereabouts. Further it focuses on the clerical establishment which has influenced life in the village till the 16th century. The fundamental aim of my thesis is the period of modern history. In the second chapter we are concerned with the bestowal of ennoblement document and the village clash with Swedish troops during the thirty years' war. The following part describes events which happened during the rule of Maria Terezie and the emperor's road passing through the village. In the other chapter we are engaged in Napoleon battle by Znojmo which affected the peaceful life in Olbramkostel. The final chapter focuses on local school and its standing till the end of 19th century.

Seznam literatury a pramenů

A. Seznam pramenů

a. archivní prameny

Obecní kronika (Marešova) 13. – 20. století

Obecní kronika (Bodanského) 1203 – 1972

Státní okresní archiv Znojmo (dále jen SOA Znojmo), Archiv města Znojma, listiny, inv. č. 204

b. tištěné prameny

Znojenské listy, 14. 6. 1994, s. 6.

Znojensko, 27. 6. 1990, s. 7.

Znojensko, 11. 4. 2000, s. 11.

Znojensko, 8. 1. 2002, s. 11.

B. Seznam literatury

ČAPKA, F.: Dějiny Moravy v datech. Brno 2001.

ČAPKA, F.: Dějiny zemí Koruny české v datech. Praha 2010.

ČAPKA, F.: Stručná historie států, Morava. Praha 2003.

HOSÁK, L., ŠRÁMEK, R.: Místní jména na Moravě a ve Slezsku I (N – Z). Praha 1970.

HOSÁK, L., ZEMEK, M.: Hrady, zámky a tvrze v Čechách, na Moravě a ve Slezsku I., Jižní Morava. Praha 1981.

JANÁK, J.: Dějiny Moravy III/I., Hospodářský rozmach Moravy 1740 – 1918. Brno 1999.

JELÍNEK, J.: Nástin dějin vyučování českému jazyku v letech 1774 – 1918. Praha 1966.

KOVAŘÍK, J. a kol.: Bitva u Znojma a válka roku 1809. Třebíč 2009.

NĚMEC, B., ONDRŮJ, J., ŠRÁMEK, A., VISINGR, K.: Olbramkostel III., Obec ve fotografiích. Znojmo 1988.

PEŘINKA, F. V.: Vlastivěda moravská, Znojemský okres I. Brno 2008.

PEŘINKA, F. V.: Vlastivěda moravská, Znojemský okres II. Brno 2008.

ŠIMKA, A.: Sto let Severozápadní dráhy. Jihlava 1971.

TRMAČ, M.: Olbramkostel I., Několik pohledů do minulosti obce. Znojmo 1988.

TRMAČ, M.: Olbramkostel a Šimperk. In: Ročenka státního okresního archivu ve Znojmě, 1986, 1987.

TRMAČ, M.: První moravský tábor lidu 14. června 1868 v Kravsku u Znojma. Znojmo 1993.

TRMAČ, M.: Zaniklé světské proboštství v Olbramkosteletě. Znojmo 1993.

VÁLKA, J.: Dějiny Moravy II., Morava reformace, renesance a baroka. Brno 1996.

VLK, F.: Dopravní spojení a pošta na císařské silnici Vídeň – Praha. In: Ročenka státního okresního archivu ve Znojmě, 1999, 2000.

Elektronické zdroje

<http://www.olbramkostel.cz/>

<http://pavlice-historie.wz.cz/index.html>

Seznam příloh

A. Textové přílohy

Příloha č. 1: Seznam katolických kněží v Olbramkostele od roku 1660 do roku 1901

Příloha č. 2: Tabulka osídlení starousedlíky i novousedlíky opuštěných usedlostí a pozemků

B. Obrazové přílohy

Příloha č. 3: Mapa středu obce s kostelem, proboštvím a jiné budovy

Příloha č. 4: Znak roku Schenků

Příloha č. 5: Dnešní znak městysu Olbramkostel (stejný znak udělen v r. 1538)

Příloha č. 6: Znak městysu Olbramkostel z r. 1749

Příloha č. 7: Znak městysu Olbramkostel z r. 1810

Příloha č. 8: Kostel a škola v Olbramkostele

Příloha č. 9: Zájezdní hostinec z konce 19. století

Příloha č. 10: Zájezdní hostinec z konce 19. století

Příloha č. 11: Mapa „Haberské“ cesty vedoucí přes Olbramkostel

Příloha č. 12: Mapa poštovní trasy z r. 1750 vedoucí přes Olbramkostel

Příloha č. 13: Železniční stanice Olbramkostel z konce 19. století

Příloha č. 14: Pohled na obec Olbramkostel na počátku 20. století

Příloha č. 15: Pohled na obec Olbramkostel v dnešní době

Příloha č. 16: Letecký snímek Olbramkostela z konce 20. století

Přílohy

A. Textové přílohy

Příloha č. 1: Seznam katolických kněží v Olbramkostele od roku 1660 do roku 1901

In: Obecní kronika (Marešova) 13.–20. století.

1660 – Vavčinec Veleba

1666 – Benedikt Renter

1667 – Václav Werner

1697 – Jakub Janoušek

1728 – Šimon Josef Kainz

1753 – Šebestián Trojan

1777 – Jan Michal Fröschl

1782 – Jakob Procházka

1802 – Jan Timotens Bozar

1819 – Šimon Křandalský

1820 – Antonín Stehlík

1822 – Josef Harer

1843 – Antonín Suchánek

1865 – Antonín Černý

1883 – Václav Koudelka

1885 – Josef Dunda

1901 – Václav Koudelka

Příloha č. 2: Přehled osídlení starousedlíky i novousedlíky opuštěných usedlostí a pozemků

In: TRMAČ. M.: *Olbramkostel I., Několik pohledů do minulosti obce.* Znojmo 1988.

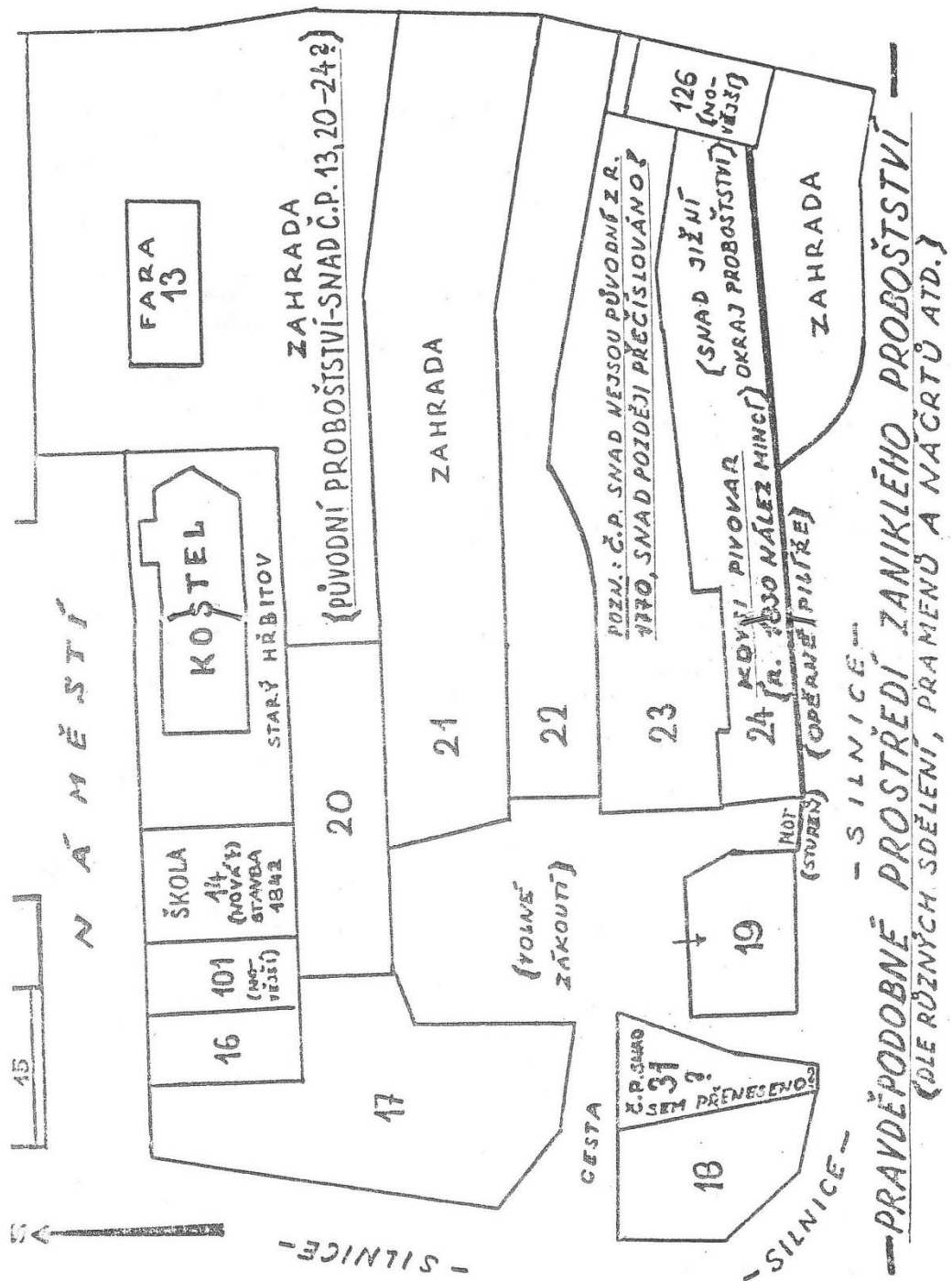
Celolánici	Urban Pejcha (dřívější usedlík r. 1656 Matěj Buchta), 70 měřic ⁶²		
	Lukáš Nechvátal (dříve Matouš Nechvátal), 70 měřic		
Pololánici	Pavel Dvořák (dříve Veitl Gartner), 35 měřic		
	Jonáš Hoffner (předchůdci nejsou uvedeni, nebo byli stejní), 35 měřic		
	Jiří Zemlička	Václav Moravec	Jiří Chudomilka
Domkaři a pozemky v m	Martin Verenus (dříve Václav Wentzl), 13 m		
	Jan Černý (dříve Ondřej Kulhávek), 21 m		
	Vávra Verenus (dříve Jiří Ptáčník), 2 m		
	Jan Kastunka (dříve Jan Hajný), 16 m		
	Jakub Heger (dříve Vavřinec Chvojka), 17 m		
	Pavel Maňásek (dříve Vavřinec Chvojka), 13 m		
	Jakub Punčochář (dříve Martin Medek), 6 m		
	Matěj Hájek, 17 m		
Nově osídlené usedlosti tříčtvrtelánici v m	Matouš Brynda převzal starou poustku Kryštofa Valeny, 53 m		
	Václav Schlosser převzal starou poustku Jana Doubka, 35 m		
	Matěj Pospíšil převzal starou poustku Pavla Kožiškovského, 35 m		
	Matouš Doubek převzal starou poustku Matějovského, 35 m		
Staré pusté neobnovené usedlosti	třiláník – Burian Frankovský, 210 m		
	dvouláník – Šimon Halada, 140 m		
	celolánici – Matěj Nechvátal, Ondřej Pleskalovský, Šimkovský, Hájkovský, Jakub Payer, Kašpar Kulhánek a Jiří Saher měli po 70 m		
	tříčtvrtelánici – Vavřinec Hubáček, Šimon Šalada měli po 52,5 m		
	pololáník – Kvíčalovský, 35 m		
	domkaři s pozemky – Vavřinec Schuesser 8 m, Jiří Vlček 3 m, Matěj Tkadlec 6 m		
	domkaři bez polí – Václav Hajný, Martin Doubek, Urbanovská poustka		

⁶² Měřice = v původním smyslu slova vlastně zcela univerzální název pro různé jednotky a míry, v tomto případě se jedná o lán (18,13 ha)

B. Obrazové přílohy

Příloha č. 3: Mapa středu obce s kostelem, proboštvím a jiné budovy

In: TRMAČ, M.: Zaniklé světské proboštví v Olbramkostele. Znojmo 1993.



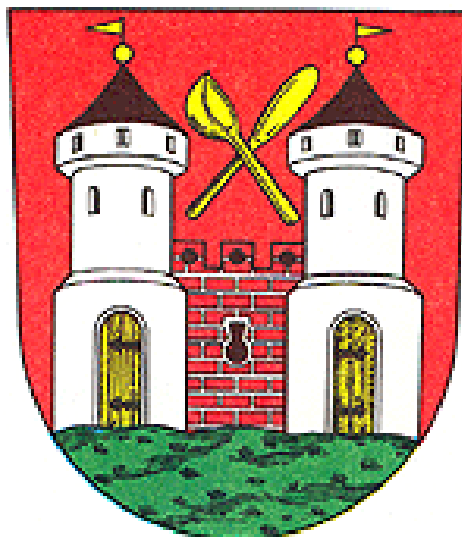
Příloha č. 4: Znak roku Schenků

In: TRMAČ, M.: Olbramkostel I., Několik pohledů do minulosti obce. Znojmo 1988.



Příloha č. 5: Dnešní znak městysu Olbramkostel (stejný znak udělen v r. 1538)

Dostupné na <http://www.olbramkostel.cz/index.asp>



Příloha č. 6: Znak městysu Olbramkostel z r. 1749

In: NĚMEC, B., ONDRŮJ, J., ŠRÁMEK, A., VISINGR, K.: Olbramkostel III., Obec ve fotografiích. Znojmo 1988.



Příloha č. 7: Znak městysu Olbramkostel z r. 1810

In: PEŘINKA, F. V.: Vlastivěda moravská, Znojemský okres II. Brno 2008.



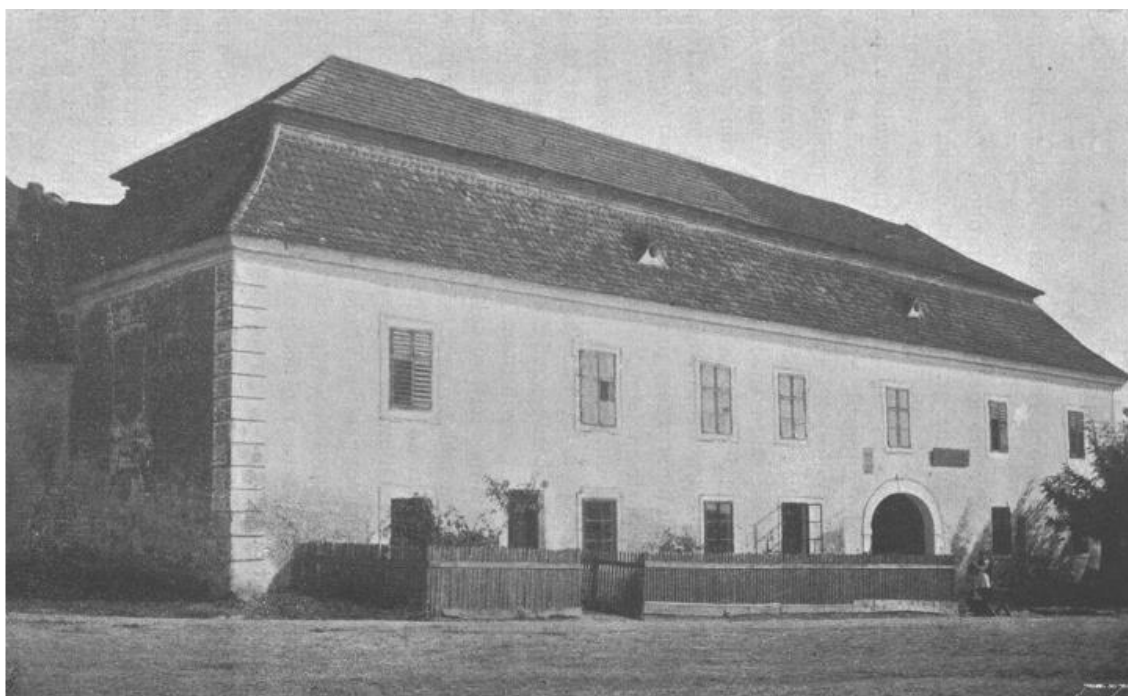
Příloha č. 8: Kostel a napravo škola v Olbramkostele

In: PEŘINKA, F. V.: Vlastivěda moravská, Znojemský okres II. Brno 2008.



Příloha č. 9: Zájezdní hostinec z konce 19. století

In: PEŘINKA, F. V.: Vlastivěda moravská, Znojemský okres II. Brno 2008.



Příloha č. 10: Zájezdní hostinec z konce 19. století

In: Znojensko, 11. 4. 2000, s. 11.



Příloha č. 11: Mapa „Haberské“ cesty vedoucí přes Olbramkostel

Dostupné na http://pavlice-historie.wz.cz/haberska_stezka.html



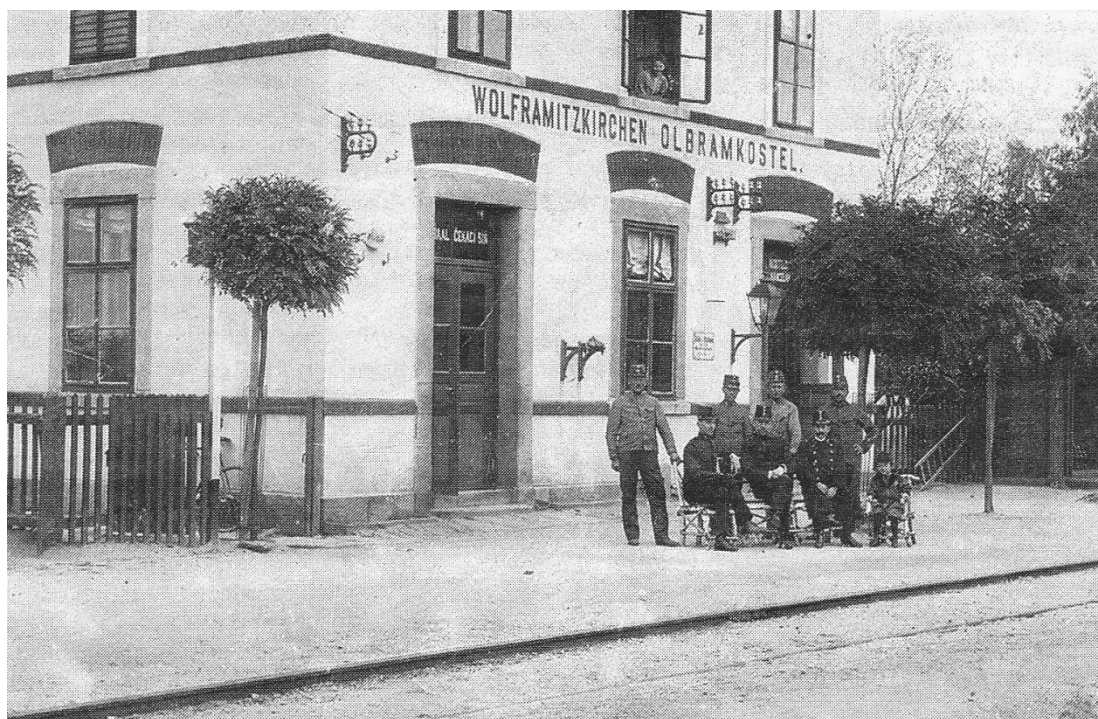
Příloha č. 12: Mapa poštovní trasy z r. 1750 vedoucí přes Olbramkostel

Dostupné na http://pavlice-historie.wz.cz/cisarska_cesta.html



Příloha č. 13: Železniční stanice Olbramkostel z konce 19. století

In: ŠIMKA, A.: Sto let Severozápadní dráhy. Jihlava 1971.



Příloha č. 14: Pohled na obec Olbramkostel na počátku 20. století

In: PEŘINKA, F. V.: Vlastivěda moravská, Znojemský okres II. Brno 2008.



Příloha č. 15: Pohled na obec Olbramkostel v dnešní době

Dostupné na [http://www.olbramkostel.cz/olbramkostel/g-](http://www.olbramkostel.cz/olbramkostel/g-1524/id_obrazky=1967&p1=68)

[1524/id_obrazky=1967&p1=68](http://www.olbramkostel.cz/olbramkostel/g-1524/id_obrazky=1967&p1=68)



Příloha č. 16: Letecký snímek Olbramkostela z konce 20. století

Dostupné na http://www.olbramkostel.cz/pohlednice/g-1005/id_obrazky=1007&p1=68

